

Manual de Serviço do Dell™ XPS™ L701X

[Antes de começar](#)

[Bateria](#)

[Tampa do módulo](#)

[Módulo\(s\) de memória](#)

[Miniplaca\(s\) sem fio](#)

[Disco\(s\) rígido\(s\)](#)

[Unidade óptica](#)

[Conjunto do apoio para as mãos](#)

[Teclado](#)

[Placa do botão liga/desliga](#)

[Bateria de célula tipo moeda](#)

[Placa interna com a tecnologia wireless Bluetooth®](#)

[Tela](#)

[Módulo da câmera](#)

[Tampa superior](#)

[Subwoofer](#)

[Conector do adaptador CA](#)

[Ventilador](#)

[Dissipador de calor](#)

[Módulo do processador](#)

[Placa de E/S](#)

[Conector da antena de TV](#)


[Placa USB](#)

[Placa de sistema](#)


[Alto-falantes](#)

[Como atualizar o BIOS](#)


Notas, Avisos e Advertências

 **NOTA:** uma NOTA indica informações importantes que o ajudam a utilizar melhor o computador.

 **AVISO:** um AVISO indica um potencial de danos ao hardware ou de perda de dados se as instruções não forem seguidas.

 **ADVERTÊNCIA:** uma ADVERTÊNCIA indica um potencial de danos à propriedade, de lesões corporais ou mesmo de morte.

As informações neste documento estão sujeitas a alteração sem aviso prévio.
© 2010 Dell Inc. Todos os direitos reservados.

Marcas comerciais usadas neste texto: Dell™, o logotipo Dell e XPS™ são marcas comerciais da Dell Inc.; Microsoft®, Windows® e o logotipo  do botão Iniciar do Windows são marcas comerciais ou marcas comerciais registradas da Microsoft corporation nos EUA e/ou em outros países; Bluetooth® é marca comercial registrada de propriedade da Bluetooth SIG, Inc. e é usada pela Dell Inc. sob licença.

É terminantemente proibida qualquer forma de reprodução deste produto sem a permissão por escrito da Dell Inc.

Outubro de 2010 Rev. A00

Modelo regulamentar: série P09E Tipo regulamentar: P09E001

[Voltar ao Sumário](#)

Conector da antena de TV

Manual de Serviço do Dell™ XPS™ L701X

- [Como remover o conector da antena de TV](#)
- [Como recolocar o conector da antena de TV](#)

⚠️ ADVERTÊNCIA: antes de trabalhar na parte interna do computador, siga as instruções de segurança fornecidas com o computador. Para obter mais informações sobre as práticas de segurança recomendadas, consulte a página inicial sobre conformidade normativa em www.dell.com/regulatory_compliance.

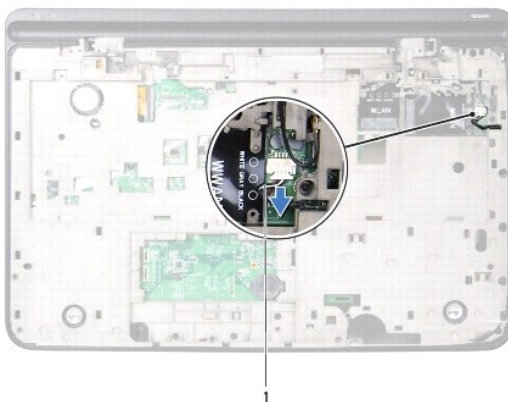
⚠️ AVISO: somente um técnico credenciado deve executar reparos no computador. Danos decorrentes de serviços não autorizados pela Dell™ não são cobertos pela garantia.

⚠️ AVISO: para evitar descarga eletrostática, elimine a eletricidade estática do seu corpo usando uma pulseira antiestática ou tocando periodicamente em uma superfície metálica sem pintura (como um conector do computador).

⚠️ AVISO: para ajudar a evitar danos à placa de sistema, remova a bateria principal (consulte [Como remover a bateria](#)) antes de trabalhar na parte interna do computador.

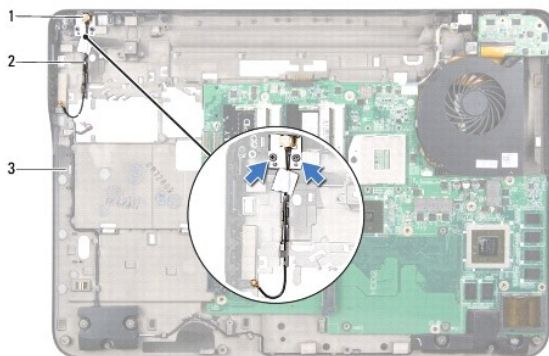
Como remover o conector da antena de TV

1. Siga as instruções fornecidas em [Antes de começar](#).
2. Remova a bateria (consulte [Como remover a bateria](#)).
3. Remova a tampa do módulo (consulte [Como remover a tampa do módulo](#)).
4. Remova o(s) módulo(s) de memória (consulte [Como remover o\(s\) módulo\(s\) de memória](#)).
5. Siga as instruções descritas na [etapa 5](#) em [Como remover o\(s\) disco\(s\) rígido\(s\)](#).
6. Remova a unidade óptica (consulte [Como remover a unidade óptica](#)).
7. Remova o conjunto do apoio para as mãos (consulte [Como remover o conjunto do apoio para as mãos](#)).
8. Remova o teclado (consulte [Como remover o teclado](#)).
9. Remova o conjunto da tela (consulte [Como remover o conjunto da tela](#)).
10. Remova a(s) miniplaca(s) (consulte [Como remover a\(s\) miniplaca\(s\)](#)).
11. Remova a placa Bluetooth (consulte [Como remover a placa Bluetooth](#)).
12. Siga as instruções da [etapa 13](#) à [etapa 18](#) em [Como remover a tampa superior](#).
13. Desconecte o cabo do alto-falante do respectivo conector na placa de E/S.



1	cabo do alto-falante
---	----------------------

14. Vire o conjunto da tampa superior.
15. Remova a placa de E/S (consulte [Como remover a placa de E/S](#)).
16. Tome nota do encaminhamento do cabo do conector da antena de TV e remova-o das guias de encaminhamento.
17. Remova os dois parafusos que prendem o conector da antena de TV à tampa superior.
18. Solte cuidadosamente o conector da antena de TV do slot na tampa superior e remova-o da tampa.



1	conector da antena de TV	2	cabo do conector da antena de TV
3	tampa superior		

Como recolocar o conector da antena de TV

1. Siga as instruções fornecidas em [Antes de começar](#).
2. Alinhe o conector da antena de TV com o slot na tampa superior e coloque-o na tampa.
3. Recoloque os dois parafusos que prendem o conector da antena de TV à tampa superior.
4. Passe o cabo do conector da antena de TV pelas guias de encaminhamento.
5. Recoloque a placa de E/S (consulte [Como recolocar a placa de E/S](#)).
6. Conecte o cabo do alto-falante ao respectivo conector na placa de E/S.
7. Siga as instruções da [etapa 11](#) à [etapa 15](#) em [Como recolocar a tampa superior](#).
8. Recoloque a placa Bluetooth (consulte [Como recolocar a placa Bluetooth](#)).
9. Recoloque a(s) miniplaca(s) (consulte [Como recolocar a\(s\) miniplaca\(s\)](#)).
10. Recoloque o conjunto da tela (consulte [Como recolocar o conjunto de tela](#)).
11. Recoloque o teclado (consulte [Como recolocar o teclado](#)).
12. Recoloque o conjunto do apoio para as mãos (consulte [Como recolocar o conjunto do apoio para as mãos](#)).
13. Recoloque a unidade óptica (consulte [Como recolocar a unidade óptica](#)).
14. Siga as instruções descritas na [etapa 5](#) em [Como recolocar o\(s\) disco\(s\) rígido\(s\)](#).
15. Recoloque o(s) módulo(s) de memória (consulte [Como recolocar o\(s\) módulo\(s\) de memória](#)).

16. Recoloque a tampa do módulo (consulte [Como recolocar a tampa do módulo](#)).

17. Recoloque a bateria (consulte [Como recolocar a bateria](#)).

△ **AVISO:** antes de ligar o computador, recoloque todos os parafusos e verifique se nenhum parafuso foi esquecido dentro do computador. A negligência no cumprimento desta instrução pode resultar em danos ao computador.

[Voltar ao Sumário](#)

[Voltar ao Sumário](#)

Bateria

Manual de Serviço do Dell™ XPS™ L701X

- [Como remover a bateria](#)
- [Como recolocar a bateria](#)

- ⚠️ ADVERTÊNCIA:** antes de trabalhar na parte interna do computador, siga as instruções de segurança fornecidas com o computador. Para obter mais informações sobre as práticas de segurança recomendadas, consulte a página inicial sobre conformidade normativa em www.dell.com/regulatory_compliance.
- ⚠️ **AVISO:** somente um técnico credenciado deve executar reparos no computador. Danos decorrentes de serviços não autorizados pela Dell™ não são cobertos pela garantia.
- ⚠️ **AVISO:** para evitar descarga eletrostática, elimine a eletricidade estática do seu corpo usando uma pulseira antiestática ou tocando periodicamente em uma superfície metálica sem pintura (como um conector do computador).
- ⚠️ **AVISO:** para evitar danos ao computador, use apenas a bateria projetada para este computador Dell. Não use baterias projetadas para outros computadores Dell.
-

Como remover a bateria

1. Siga as instruções fornecidas em [Antes de começar](#).
2. Vire o computador.
3. Deslize a trava de liberação da bateria para o lado.
4. Levante a bateria em ângulo e remova-a do respectivo compartimento.



1	bateria	2	trava de liberação da bateria
---	---------	---	-------------------------------

Como recolocar a bateria

- ⚠️ **AVISO:** para evitar danos ao computador, use apenas a bateria projetada para este computador Dell.
1. Siga as instruções fornecidas em [Antes de começar](#).
 2. Alinhe as abas da bateria com as aberturas do compartimento da bateria e pressione a bateria para baixo até ela se encaixar.
-

[Voltar ao Sumário](#)

[Voltar ao Sumário](#)

Antes de começar

Manual de Serviço do Dell™ XPS™ L701X

- [Ferramentas recomendadas](#)
- [Como desligar o computador](#)
- [Antes de trabalhar na parte interna do computador](#)

Este manual descreve os procedimentos para remoção e instalação de componentes do computador. A menos que seja especificado de outra forma, supõem-se que as seguintes condições são verdadeiras:

1. Foram executadas as etapas descritas em [Como desligar o computador](#) e [Antes de trabalhar na parte interna do computador](#).
1. Você leu as informações de segurança fornecidas com o computador.
1. Um componente pode ser substituído ou, se tiver sido adquirido separadamente, ele pode ser instalado executando o procedimento de remoção na ordem inversa.


Ferramentas recomendadas

Os procedimentos descritos neste documento podem exigir as seguintes ferramentas:

1. Chave de fenda pequena
1. Chave Phillips
1. Estilete plástico
1. Programa executável de atualização do BIOS, disponível em support.dell.com (em inglês)


Como desligar o computador


 **AVISO:** para evitar a perda de dados, salve e feche todos os arquivos e saia dos programas abertos antes de desligar o computador.


1. Salve e feche todos os arquivos e programas abertos.
2. Para desligar o sistema operacional, clique em **Iniciar**  e clique em **Desligar**.
3. Certifique-se de que o computador esteja desligado. Se o computador não desligar automaticamente ao desativar o sistema operacional, mantenha pressionado o botão liga/desliga até desligá-lo.

Antes de trabalhar na parte interna do computador


Use as instruções de segurança abaixo para ajudar a proteger o computador contra danos em potencial e para ajudar a garantir a sua segurança pessoal.

 **ADVERTÊNCIA:** antes de trabalhar na parte interna do computador, siga as instruções de segurança fornecidas com o computador. Para obter mais informações sobre as práticas de segurança recomendadas, consulte a página inicial sobre conformidade normativa em www.dell.com/regulatory_compliance.

 **AVISO:** para evitar descarga eletrostática, elimine a eletricidade estática do seu corpo usando uma pulseira antiestática ou tocando periodicamente em uma superfície metálica sem pintura (como um conector do computador).

 **AVISO:** manuseie os componentes e as placas com cuidado. Não toque nos componentes ou nos contatos da placa. Segure a placa pelas extremidades ou pelo suporte metálico de instalação. Segure componentes, como processadores, pelas bordas e não pelos pinos.

 **AVISO:** somente um técnico credenciado deve executar reparos no computador. Danos decorrentes de serviços não autorizados pela Dell™ não são cobertos pela garantia.

 **AVISO:** ao desconectar um cabo, puxe-o pelo conector ou pela respectiva aba de puxar e nunca pelo próprio cabo. Alguns cabos possuem conectores com presilhas de travamento. Se for desconectar esse tipo de cabo, pressione as presilhas de travamento antes de desconectá-lo. Ao separar os conectores, mantenha-os alinhados para evitar a torção dos pinos. Além disso, antes de conectar um cabo, verifique se ambos os conectores estão alinhados corretamente.

 **AVISO:** para evitar danos ao computador, execute o procedimento a seguir antes de começar a trabalhar em sua parte interna.

1. Prepare uma superfície de trabalho plana e limpa para evitar que a tampa do computador seja arranhada.

2. Desligue o computador (consulte [Como desligar o computador](#)) e todos os dispositivos conectados.

△ **AVISO:** para desconectar o cabo de rede, primeiro desconecte-o do computador e, em seguida, desconecte-o do dispositivo de rede.

3. Desconecte todos os cabos telefônicos ou de rede do computador.

4. Pressione e ejeite todos os cartões instalados no leitor de cartão de mídia.

5. Desconecte o computador e todos os dispositivos conectados das tomadas elétricas.

6. Desconecte todos os dispositivos conectados ao computador.

△ **AVISO:** para ajudar a evitar danos à placa de sistema, remova a bateria principal (consulte [Como remover a bateria](#)) antes de trabalhar na parte interna do computador.

7. Remova a bateria (consulte [Como remover a bateria](#)).

8. Desvire o computador, abra a tela e pressione o botão liga/desliga para aterrar a placa de sistema.

△ **AVISO:** antes de tocar em qualquer componente na parte interna do computador, elimine a eletricidade estática de seu corpo tocando em uma superfície metálica sem pintura, como o metal da parte traseira do computador. No decorrer do trabalho, toque periodicamente em uma superfície metálica sem pintura para dissipar a eletricidade estática, que pode danificar os componentes internos.

[Voltar ao Sumário](#)


[Voltar ao Sumário](#)

Como atualizar o BIOS

Manual de Serviço do Dell™ XPS™ L701X

Pode ser necessário atualizar o BIOS quando uma nova atualização é lançada ou quando trocar a placa de sistema. Para atualizar o BIOS:

1. Ligue o computador.
2. Vá para support.dell.com/support/downloads (em inglês).
3. Encontre o arquivo de atualização do BIOS para seu computador:


 **NOTA:** a etiqueta de serviço está na parte de baixo do computador.

Se você tiver a etiqueta de serviço do seu computador:

- a. Clique em **Enter a Tag** (Digitar o número da etiqueta).
- b. Digite o número da etiqueta de serviço do computador no campo **Enter a service tag:** (Digitar o número da etiqueta de serviço:), clique em **Go (Ir)** e vá para a [etapa 4](#).

Se você não tiver a etiqueta de serviço do seu computador:

- a. Clique em **Select Model** (Selecionar modelo).
- b. Selecione o tipo de produto na lista **Select Your Product Family** (Selecionar a família do seu produto).
- c. Selecione a marca do produto na lista **Select Your Product Line** (Selecionar a linha do seu produto).
- d. Selecione o número do modelo do produto na lista **Select Your Product Model** (Selecionar o modelo do seu produto).

 **NOTA:** se você selecionou um modelo diferente e quiser começar de novo, clique em **Start Over** (Recomeçar) no canto superior direito do menu.

- e. Clique em **Confirm** (Confirmar).

4. Em seguida, a lista de resultados é mostrada na tela. Clique em **BIOS**.
5. Clique em **Download Now** (Fazer download agora) para fazer o download do arquivo mais recente do BIOS. A janela **File Download** (Download de arquivo) é mostrada.
6. Clique em **Save** (Salvar) para salvar o arquivo na sua área de trabalho. O download do arquivo será feito na área de trabalho.
7. Clique em **Close** (Fechar) se a janela **Download Complete** (Download concluído) for mostrada. O ícone do arquivo é mostrado na área de trabalho e tem o mesmo nome do arquivo de atualização do BIOS do qual você fez o download.
8. Clique duas vezes no ícone do arquivo mostrado na área de trabalho e siga as instruções apresentadas na tela.

[Voltar ao Sumário](#)

[Voltar ao Sumário](#)

Placa interna com a tecnologia wireless Bluetooth®

Manual de Serviço do Dell™ XPS™ L701X

- [Como remover a placa Bluetooth](#)
- [Como recolocar a placa Bluetooth](#)

⚠️ ADVERTÊNCIA: antes de trabalhar na parte interna do computador, siga as instruções de segurança fornecidas com o computador. Para obter mais informações sobre as práticas de segurança recomendadas, consulte a página inicial sobre conformidade normativa em www.dell.com/regulatory_compliance.

⚠️ AVISO: somente um técnico credenciado deve executar reparos no computador. Danos decorrentes de serviços não autorizados pela Dell™ não são cobertos pela garantia.

⚠️ AVISO: para evitar descarga eletrostática, elimine a eletricidade estática do seu corpo usando uma pulseira antiestática ou tocando periodicamente em uma superfície metálica sem pintura (como um conector do computador).

⚠️ AVISO: para ajudar a evitar danos à placa de sistema, remova a bateria principal (consulte [Como remover a bateria](#)) antes de trabalhar na parte interna do computador.

Como remover a placa Bluetooth

1. Siga as instruções fornecidas em [Antes de começar](#).
2. Remova a bateria (consulte [Como remover a bateria](#)).
3. Remova a tampa do módulo (consulte [Como remover a tampa do módulo](#)).
4. Remova o(s) módulo(s) de memória (consulte [Como remover o\(s\) módulo\(s\) de memória](#)).
5. Siga as instruções descritas na [etapa 5](#) em [Como remover o\(s\) disco\(s\) rígido\(s\)](#).
6. Remova a unidade óptica (consulte [Como remover a unidade óptica](#)).
7. Remova o conjunto do apoio para as mãos (consulte [Como remover o conjunto do apoio para as mãos](#)).
8. Desconecte o cabo da placa Bluetooth do conector na placa de sistema.
9. Levante a placa Bluetooth junto com o cabo para retirá-la da base do computador.




1	cabo da placa Bluetooth	2	placa Bluetooth
---	-------------------------	---	-----------------

Como recolocar a placa Bluetooth

1. Siga as instruções fornecidas em [Antes de começar](#).
2. Deslize a placa Bluetooth no slot na base do computador e prenda-a no lugar.

3. Conecte o cabo da placa Bluetooth ao conector na placa de sistema.
4. Recoloque o conjunto do apoio para as mãos (consulte [Como recolocar o conjunto do apoio para as mãos](#)).
5. Recoloque a unidade óptica (consulte [Como recolocar a unidade óptica](#)).
6. Siga as instruções descritas na [etapa 5](#) em [Como recolocar o\(s\) disco\(s\) rígido\(s\)](#).
7. Recoloque o(s) módulo(s) de memória (consulte [Como recolocar o\(s\) módulo\(s\) de memória](#)).
8. Recoloque a tampa do módulo (consulte [Como recolocar a tampa do módulo](#)).
9. Recoloque a bateria (consulte [Como recolocar a bateria](#)).

 **AVISO:** antes de ligar o computador, recoloque todos os parafusos e verifique se nenhum parafuso foi esquecido dentro do computador. A negligência no cumprimento desta instrução pode resultar em danos ao computador.

[Voltar ao Sumário](#)

[Voltar ao Sumário](#)

Módulo da câmera

Manual de Serviço do Dell™ XPS™ L701X

- [Como remover o módulo da câmera](#)
- [Como recolocar o módulo da câmera](#)

⚠️ ADVERTÊNCIA: antes de trabalhar na parte interna do computador, siga as instruções de segurança fornecidas com o computador. Para obter mais informações sobre as práticas de segurança recomendadas, consulte a página inicial sobre conformidade normativa em www.dell.com/regulatory_compliance.

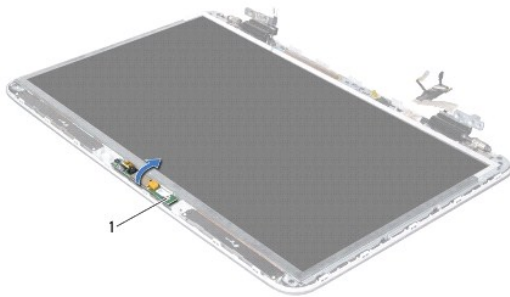
⚠️ AVISO: somente um técnico credenciado deve executar reparos no computador. Danos decorrentes de serviços não autorizados pela Dell™ não são cobertos pela garantia.

⚠️ AVISO: para evitar descarga eletrostática, elimine a eletricidade estática do seu corpo usando uma pulseira antiestática ou tocando periodicamente em uma superfície metálica sem pintura (como um conector do computador).

⚠️ AVISO: para ajudar a evitar danos à placa de sistema, remova a bateria principal (consulte [Como remover a bateria](#)) antes de trabalhar na parte interna do computador.

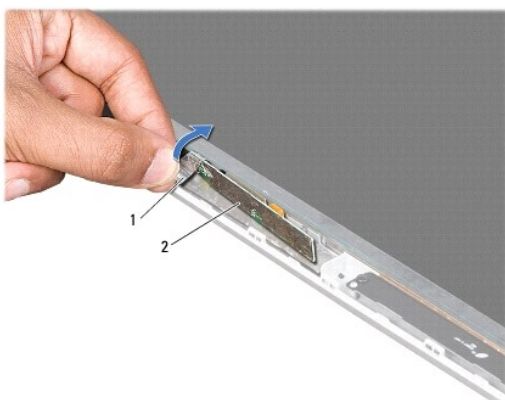
Como remover o módulo da câmera

1. Siga as instruções fornecidas em [Antes de começar](#).
2. Remova a bateria (consulte [Como remover a bateria](#)).
3. Remova a tampa do módulo (consulte [Como remover a tampa do módulo](#)).
4. Remova o(s) módulo(s) de memória (consulte [Como remover o\(s\) módulo\(s\) de memória](#)).
5. Siga as instruções descritas na [etapa 5](#) em [Como remover o\(s\) disco\(s\) rígido\(s\)](#).
6. Remova a unidade óptica (consulte [Como remover a unidade óptica](#)).
7. Remova o conjunto do apoio para as mãos (consulte [Como remover o conjunto do apoio para as mãos](#)).
8. Remova o teclado (consulte [Como remover o teclado](#)).
9. Remova o conjunto da tela (consulte [Como remover o conjunto da tela](#)).
10. Remova a tampa frontal da tela (consulte [Como remover a tampa frontal da tela](#)).
11. Levante cuidadosamente o módulo da câmera para retirá-lo da tampa traseira da tela.



1	módulo da câmera
---	------------------

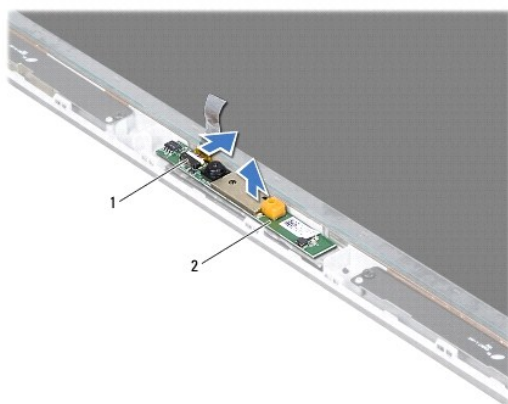
12. Remova cuidadosamente a fita que prende o cabo da câmera ao módulo da câmera.



1	fita	2	módulo da câmara
---	------	---	------------------

13. Puxe a aba para desconectar o cabo da câmara do conector no respectivo módulo.

14. Levante o módulo da câmara para retirá-lo da tampa traseira da tela.




1	conector do cabo da câmara	2	módulo da câmara
---	----------------------------	---	------------------

Como recolocar o módulo da câmara

1. Siga as instruções fornecidas em [Antes de começar](#).
2. Conecte o cabo da câmara ao conector do módulo da câmara.
3. Cole cuidadosamente a fita que prende o cabo da câmara ao módulo da câmara.
4. Use as hastes de alinhamento para posicionar o módulo da câmara na tampa traseira da tela.
5. Recoloque a tampa frontal da tela (consulte [Como recolocar a tampa frontal da tela](#)).
6. Recoloque o conjunto da tela (consulte [Como recolocar o conjunto de tela](#)).
7. Recoloque o teclado (consulte [Como recolocar o teclado](#)).
8. Recoloque o conjunto do apoio para as mãos (consulte [Como recolocar o conjunto do apoio para as mãos](#)).

9. Recoloque a unidade óptica (consulte [Como recolocar a unidade óptica](#)).
10. Siga as instruções descritas na [etapa 5](#) em [Como recolocar o\(s\) disco\(s\) rígido\(s\)](#).
11. Recoloque o(s) módulo(s) de memória (consulte [Como recolocar o\(s\) módulo\(s\) de memória](#)).
12. Recoloque a tampa do módulo (consulte [Como recolocar a tampa do módulo](#)).
13. Recoloque a bateria (consulte [Como recolocar a bateria](#)).

 **AVISO:** antes de ligar o computador, recoloque todos os parafusos e verifique se nenhum parafuso foi esquecido dentro do computador. A negligência no cumprimento desta instrução pode resultar em danos ao computador.

[Voltar ao Sumário](#)

[Voltar ao Sumário](#)

Bateria de célula tipo moeda

Manual de Serviço do Dell™ XPS™ L701X

- [Como remover a bateria de célula tipo moeda](#)
- [Como recolocar a bateria de célula tipo moeda](#)

⚠️ ADVERTÊNCIA: antes de trabalhar na parte interna do computador, siga as instruções de segurança fornecidas com o computador. Para obter mais informações sobre as práticas de segurança recomendadas, consulte a página inicial sobre conformidade normativa em www.dell.com/regulatory_compliance.

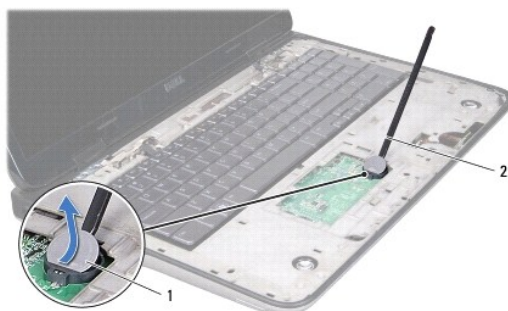
⚠️ AVISO: somente um técnico credenciado deve executar reparos no computador. Danos decorrentes de serviços não autorizados pela Dell™ não são cobertos pela garantia.

⚠️ AVISO: para evitar descarga eletrostática, elimine a eletricidade estática do seu corpo usando uma pulseira antiestática ou tocando periodicamente em uma superfície metálica sem pintura (como um conector do computador).

⚠️ AVISO: para ajudar a evitar danos à placa de sistema, remova a bateria principal (consulte [Como remover a bateria](#)) antes de trabalhar na parte interna do computador.

Como remover a bateria de célula tipo moeda

1. Siga as instruções fornecidas em [Antes de começar](#).
2. Remova a bateria (consulte [Como remover a bateria](#)).
3. Remova a tampa do módulo (consulte [Como remover a tampa do módulo](#)).
4. Remova o(s) módulo(s) de memória (consulte [Como remover o\(s\) módulo\(s\) de memória](#)).
5. Siga as instruções descritas na [etapa 5](#) em [Como remover o\(s\) disco\(s\) rígido\(s\)](#).
6. Remova a unidade óptica (consulte [Como remover a unidade óptica](#)).
7. Remova o conjunto do apoio para as mãos (consulte [Como remover o conjunto do apoio para as mãos](#)).
8. Usando um estilete plástico, force delicadamente a célula tipo moeda para fora do soquete de bateria na placa de sistema.




1	bateria de célula tipo moeda	2	estilete plástico
---	------------------------------	---	-------------------

Como recolocar a bateria de célula tipo moeda

1. Siga as instruções fornecidas em [Antes de começar](#).
2. Com o pólo positivo voltado para cima, encaixe a bateria de célula tipo moeda no respectivo soquete.
3. Recoloque o conjunto do apoio para as mãos (consulte [Como recolocar o conjunto do apoio para as mãos](#)).

4. Recoloque a unidade óptica (consulte [Como recolocar a unidade óptica](#)).
5. Siga as instruções descritas na [etapa 5](#) em [Como recolocar o\(s\) disco\(s\) rígido\(s\)](#).
6. Recoloque o(s) módulo(s) de memória (consulte [Como recolocar o\(s\) módulo\(s\) de memória](#)).
7. Recoloque a tampa do módulo (consulte [Como recolocar a tampa do módulo](#)).
8. Recoloque a bateria (consulte [Como recolocar a bateria](#)).

 **AVISO:** antes de ligar o computador, recoloque todos os parafusos e verifique se nenhum parafuso foi esquecido dentro do computador. A negligência no cumprimento desta instrução pode resultar em danos ao computador.

[Voltar ao Sumário](#)

[Voltar ao Sumário](#)

Placa USB

Manual de Serviço do Dell™ XPS™ L701X

- [Como remover a placa USB](#)
- [Como recolocar a placa USB](#)

⚠ ADVERTÊNCIA: antes de trabalhar na parte interna do computador, siga as instruções de segurança fornecidas com o computador. Para obter mais informações sobre as práticas de segurança recomendadas, consulte a página inicial sobre conformidade normativa em www.dell.com/regulatory_compliance.

⚠ AVISO: somente um técnico credenciado deve executar reparos no computador. Danos decorrentes de serviços não autorizados pela Dell™ não são cobertos pela garantia.

⚠ AVISO: para evitar descarga eletrostática, elimine a eletricidade estática do seu corpo usando uma pulseira antiestática ou tocando periodicamente em uma superfície metálica sem pintura (como um conector do computador).

⚠ AVISO: para ajudar a evitar danos à placa de sistema, remova a bateria principal (consulte [Como remover a bateria](#)) antes de trabalhar na parte interna do computador.

Como remover a placa USB

1. Siga as instruções fornecidas em [Antes de começar](#).
2. Remova a bateria (consulte [Como remover a bateria](#)).
3. Remova a tampa do módulo (consulte [Como remover a tampa do módulo](#)).
4. Remova o(s) módulo(s) de memória (consulte [Como remover o\(s\) módulo\(s\) de memória](#)).
5. Siga as instruções descritas na [etapa 5](#) em [Como remover o\(s\) disco\(s\) rígido\(s\)](#).
6. Remova a unidade óptica (consulte [Como remover a unidade óptica](#)).
7. Remova o conjunto do apoio para as mãos (consulte [Como remover o conjunto do apoio para as mãos](#)).
8. Remova o teclado (consulte [Como remover o teclado](#)).
9. Remova o conjunto da tela (consulte [Como remover o conjunto da tela](#)).
10. Remova a(s) miniplaca(s) (consulte [Como remover a\(s\) miniplaca\(s\)](#)).
11. Remova a placa Bluetooth (consulte [Como remover a placa Bluetooth](#)).
12. Siga as instruções da [etapa 13](#) à [etapa 18](#) em [Como remover a tampa superior](#).
13. Vire o conjunto da tampa superior.
14. Levante a trava do conector e desconecte o cabo da placa USB do respectivo conector na placa.
15. Remova o parafuso que prende a placa USB à tampa superior.
16. Solte cuidadosamente os conectores da placa USB dos slots da tampa superior e retire a placa USB.



1	parafuso	2	placa USB
3	conector do cabo da placa USB		

Como recolocar a placa USB

1. Siga as instruções fornecidas em [Antes de começar](#).
2. Alinhe os conectores na placa USB com os slots na tampa superior e coloque a placa USB na tampa.
3. Recoloque o parafuso que prende a placa USB à tampa superior.
4. Deslize o cabo da placa USB para dentro do conector na placa e pressione a trava do conector para baixo para prender o cabo.
5. Siga as instruções da [etapa 11](#) à [etapa 15](#) em [Como recolocar a tampa superior](#).
6. Recoloque a placa Bluetooth (consulte [Como recolocar a placa Bluetooth](#)).
7. Recoloque a(s) miniplaca(s) (consulte [Como recolocar a\(s\) miniplaca\(s\)](#)).
8. Recoloque o conjunto da tela (consulte [Como recolocar o conjunto de tela](#)).
9. Recoloque o teclado (consulte [Como recolocar o teclado](#)).
10. Recoloque o conjunto do apoio para as mãos (consulte [Como recolocar o conjunto do apoio para as mãos](#)).
11. Recoloque a unidade óptica (consulte [Como recolocar a unidade óptica](#)).
12. Siga as instruções descritas na [etapa 5](#) em [Como recolocar o\(s\) disco\(s\) rígido\(s\)](#).
13. Recoloque o(s) módulo(s) de memória (consulte [Como recolocar o\(s\) módulo\(s\) de memória](#)).
14. Recoloque a tampa do módulo (consulte [Como recolocar a tampa do módulo](#)).
15. Recoloque a bateria (consulte [Como recolocar a bateria](#)).

⚠ AVISO: antes de ligar o computador, recolocar todos os parafusos e verifique se nenhum parafuso foi esquecido dentro do computador. A negligência no cumprimento desta instrução pode resultar em danos ao computador.

[Voltar ao Sumário](#)

[Voltar ao Sumário](#)

Conector do adaptador CA

Manual de Serviço do Dell™ XPS™ L701X

- [Como remover o conector do adaptador CA](#)
- [Como recolocar o conector do adaptador CA](#)

⚠️ ADVERTÊNCIA: antes de trabalhar na parte interna do computador, siga as instruções de segurança fornecidas com o computador. Para obter mais informações sobre as práticas de segurança recomendadas, consulte a página inicial sobre conformidade normativa em www.dell.com/regulatory_compliance.

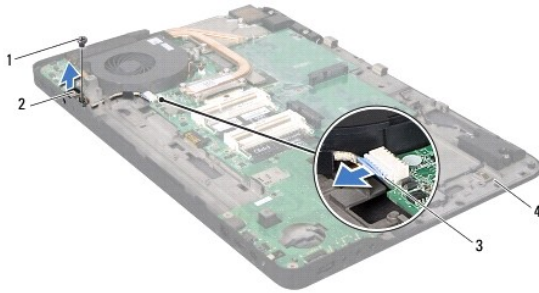
⚠️ AVISO: somente um técnico credenciado deve executar reparos no computador. Danos decorrentes de serviços não autorizados pela Dell™ não são cobertos pela garantia.

⚠️ AVISO: para evitar descarga eletrostática, elimine a eletricidade estática do seu corpo usando uma pulseira antiestática ou tocando periodicamente em uma superfície metálica sem pintura (como um conector do computador).

⚠️ AVISO: para ajudar a evitar danos à placa de sistema, remova a bateria principal (consulte [Como remover a bateria](#)) antes de trabalhar na parte interna do computador.

Como remover o conector do adaptador CA

1. Siga as instruções fornecidas em [Antes de começar](#).
2. Remova a bateria (consulte [Como remover a bateria](#)).
3. Remova a tampa do módulo (consulte [Como remover a tampa do módulo](#)).
4. Remova o(s) módulo(s) de memória (consulte [Como remover o\(s\) módulo\(s\) de memória](#)).
5. Siga as instruções descritas na [etapa 5](#) em [Como remover o\(s\) disco\(s\) rígido\(s\)](#).
6. Remova a unidade óptica (consulte [Como remover a unidade óptica](#)).
7. Remova o conjunto do apoio para as mãos (consulte [Como remover o conjunto do apoio para as mãos](#)).
8. Remova o teclado (consulte [Como remover o teclado](#)).
9. Remova o conjunto da tela (consulte [Como remover o conjunto da tela](#)).
10. Remova a(s) miniplaca(s) (consulte [Como remover a\(s\) miniplaca\(s\)](#)).
11. Remova a placa Bluetooth (consulte [Como remover a placa Bluetooth](#)).
12. Siga as instruções da [etapa 13](#) à [etapa 18](#) em [Como remover a tampa superior](#).
13. Vire o conjunto da tampa superior.
14. Tome nota do encaminhamento do cabo do conector do adaptador CA e remova o cabo das guias de encaminhamento.
15. Desconecte o cabo do conector do adaptador CA do conector da placa de sistema.
16. Remova o parafuso que prende o conector do adaptador CA à tampa superior.
17. Remova o conector do adaptador CA da tampa superior.



1	parafuso	2	conector do adaptador CA
3	cabo do conector do adaptador CA	4	tampa superior

Como recolocar o conector do adaptador CA

1. Siga as instruções fornecidas em [Antes de começar](#).
2. Alinhe o orifício do parafuso no conector do adaptador CA com o orifício correspondente na tampa superior.
3. Recoloque o parafuso que prende o conector do adaptador CA à tampa superior.
4. Passe o cabo do conector do adaptador CA pelas guias de encaminhamento.
5. Conecte o cabo do conector do adaptador CA ao conector da placa de sistema.
6. Siga as instruções da [etapa 11](#) à [etapa 15](#) em [Como recolocar a tampa superior](#).
7. Recoloque a placa Bluetooth (consulte [Como recolocar a placa Bluetooth](#)).
8. Recoloque a(s) miniplaca(s) (consulte [Como recolocar a\(s\) miniplaca\(s\)](#)).
9. Recoloque o conjunto da tela (consulte [Como recolocar o conjunto de tela](#)).
10. Recoloque o teclado (consulte [Como recolocar o teclado](#)).
11. Recoloque o conjunto do apoio para as mãos (consulte [Como recolocar o conjunto do apoio para as mãos](#)).
12. Recoloque a unidade óptica (consulte [Como recolocar a unidade óptica](#)).
13. Siga as instruções descritas na [etapa 5](#) em [Como recolocar o\(s\) disco\(s\) rígido\(s\)](#).
14. Recoloque o(s) módulo(s) de memória (consulte [Como recolocar o\(s\) módulo\(s\) de memória](#)).
15. Recoloque a tampa do módulo (consulte [Como recolocar a tampa do módulo](#)).
16. Recoloque a bateria (consulte [Como recolocar a bateria](#)).

AVISO: antes de ligar o computador, recolocar todos os parafusos e verifique se nenhum parafuso foi esquecido dentro do computador. A negligência no cumprimento desta instrução pode resultar em danos ao computador.

[Voltar ao Sumário](#)

[Voltar ao Sumário](#)

Tela

Manual de Serviço do Dell™ XPS™ L701X

- [Conjunto da tela](#)
- [Tampa frontal da tela](#)
- [Painel da tela](#)
- [Cabo da tela](#)
- [Suportes do painel da tela](#)

⚠️ ADVERTÊNCIA: antes de trabalhar na parte interna do computador, siga as instruções de segurança fornecidas com o computador. Para obter mais informações sobre as práticas de segurança recomendadas, consulte a página inicial sobre conformidade normativa em www.dell.com/regulatory_compliance.

⚠️ AVISO: somente um técnico credenciado deve executar reparos no computador. Danos decorrentes de serviços não autorizados pela Dell™ não são cobertos pela garantia.

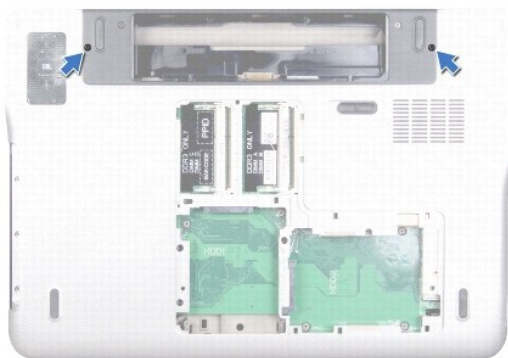
⚠️ AVISO: para evitar descarga eletrostática, elimine a eletricidade estática do seu corpo usando uma pulseira antiestática ou tocando periodicamente em uma superfície metálica sem pintura (como um conector do computador).

⚠️ AVISO: para ajudar a evitar danos à placa de sistema, remova a bateria principal (consulte [Como remover a bateria](#)) antes de trabalhar na parte interna do computador.

Conjunto da tela

Como remover o conjunto da tela

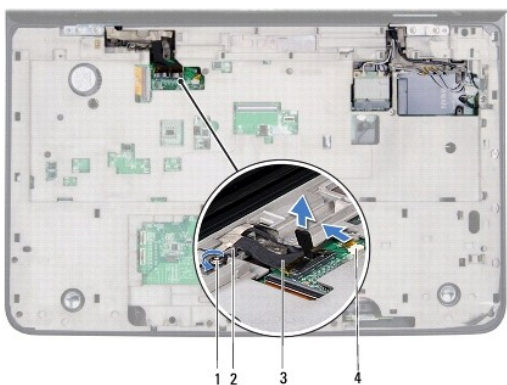
1. Siga as instruções fornecidas em [Antes de começar](#).
2. Remova a bateria (consulte [Como remover a bateria](#)).
3. Remova a tampa do módulo (consulte [Como remover a tampa do módulo](#)).
4. Remova o(s) módulo(s) de memória (consulte [Como remover o\(s\) módulo\(s\) de memória](#)).
5. Siga as instruções descritas na [etapa 5](#) em [Como remover o\(s\) disco\(s\) rígido\(s\)](#).
6. Remova os dois parafusos que prendem o conjunto da tela à tampa da base.



7. Remova a unidade óptica (consulte [Como remover a unidade óptica](#)).
8. Remova o conjunto do apoio para as mãos (consulte [Como remover o conjunto do apoio para as mãos](#)).
9. Desconecte os cabos de antena da(s) miniplaca(s).

⚠️ AVISO: seja extremamente cuidadoso ao operar a tela para evitar danificá-la.

10. Vire o computador e abra a tampa o máximo possível.
11. Tome nota do encaminhamento dos cabos de antena da miniplaca e remova-os das guias de encaminhamento.
12. Remova o teclado (consulte [Como remover o teclado](#)).
13. Puxe a aba de puxar para desconectar o cabo da tela sensível ao toque do respectivo conector na placa de sistema.
14. Remova o parafuso que prende o cabo de aterramento da tela à tampa superior.
15. Puxe a aba de puxar para desconectar o cabo da tela do respectivo conector na placa de sistema.
16. Tome nota do encaminhamento do cabo da tela e remova-o das guias de encaminhamento.



1	parafuso	2	cabo de aterramento da tela
3	cabo da tela	4	conector do cabo da tela sensível ao toque

17. Remova os quatro parafusos que prendem o conjunto da tela à tampa superior.
18. Levante e retire o conjunto da tela da base do computador.



1	conjunto da tela	2	parafusos (4)
3	tampa superior		

Como recolocar o conjunto de tela

1. Siga as instruções fornecidas em [Antes de começar](#).

2. Coloque o conjunto da tela na posição e recolque os quatro parafusos que o prendem à tampa superior.
3. Passe o cabo da tela através das guias de encaminhamento.
4. Conecte o cabo da tela do conector à placa de sistema.
5. Recolque o parafuso que prende o cabo de aterramento da tela à tampa superior.
6. Conecte o cabo da tela sensível ao toque ao respectivo conector na placa de sistema.
7. Passe os cabos da antena da miniplaca pelas guias de encaminhamento.
8. Conecte os cabos de antena adequados à(s) miniplaca(s) no computador (consulte [Como recolocar a\(s\) miniplaca\(s\)](#)).
9. Recolque o teclado (consulte [Como recolocar o teclado](#)).
10. Recolque o conjunto do apoio para as mãos (consulte [Como recolocar o conjunto do apoio para as mãos](#)).
11. Recolque a unidade óptica (consulte [Como recolocar a unidade óptica](#)).
12. Recolque os dois parafusos que prendem o conjunto da tela à tampa da base.
13. Siga as instruções descritas na [etapa 5](#) em [Como recolocar o\(s\) disco\(s\) rígido\(s\)](#).
14. Recolque o(s) módulo(s) de memória (consulte [Como recolocar o\(s\) módulo\(s\) de memória](#)).
15. Recolque a tampa do módulo (consulte [Como recolocar a tampa do módulo](#)).
16. Recolque a bateria (consulte [Como recolocar a bateria](#)).

⚠ AVISO: antes de ligar o computador, recolque todos os parafusos e verifique se nenhum parafuso foi esquecido dentro do computador. A negligência no cumprimento desta instrução pode resultar em danos ao computador.

Tampa frontal da tela

Como remover a tampa frontal da tela

⚠ AVISO: a tampa frontal da tela é extremamente frágil. Tenha cuidado ao removê-la para evitar danificá-la.

1. Siga as instruções fornecidas em [Antes de começar](#).
2. Remova o conjunto da tela (consulte [Como remover o conjunto da tela](#)).
3. Empurre a tampa frontal da tela para fora para soltá-la das presilhas que a prendem à tampa traseira da tela.
4. Usando as pontas dos dedos, retire cuidadosamente a borda externa da tampa frontal da tampa traseira da tela.
5. Levante e remova a tampa frontal da tela.



1	tampa frontal da tela
---	-----------------------

Como recolocar a tampa frontal da tela

1. Siga as instruções fornecidas em [Antes de começar](#).
2. Alinhe a tampa frontal com a tampa traseira da tela e encaixe-a delicadamente no lugar.
3. Recoloque o conjunto da tela (consulte [Como recolocar o conjunto de tela](#)).

AVISO: antes de ligar o computador, recoloque todos os parafusos e verifique se nenhum parafuso foi esquecido dentro do computador. A negligência no cumprimento desta instrução pode resultar em danos ao computador.

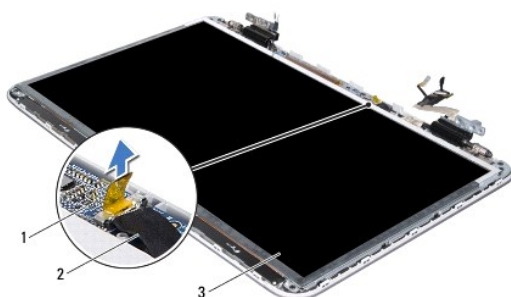
Painel da tela

Como remover o painel da tela

1. Siga as instruções fornecidas em [Antes de começar](#).
2. Remova o conjunto da tela (consulte [Como remover o conjunto da tela](#)).
3. Remova a tampa frontal da tela (consulte [Como remover a tampa frontal da tela](#)).
4. Remova o módulo da câmera (consulte [Como remover o módulo da câmera](#)).

NOTA: a placa da tela sensível ao toque é opcional e pode não estar presente em seu computador.

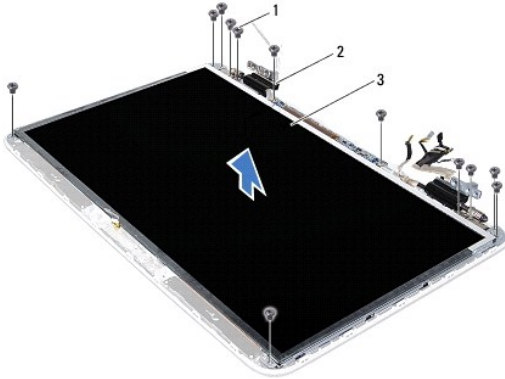
5. Puxe a aba de puxar para desconectar o cabo da tela sensível ao toque do respectivo conector na placa da tela sensível ao toque.



1	placa da tela sensível ao	2	cabo da placa da tela sensível ao
---	---------------------------	---	-----------------------------------

	toque		toque
3	painel da tela		

6. Remova os 12 parafusos que prendem o painel da tela à tampa traseira da tela.
7. Tome nota do encaminhamento dos cabos de antena e remova-os da guia de encaminhamento na dobradiça direita da tela.
8. Tome nota do encaminhamento do cabo da tela e remova-o da guia de encaminhamento na dobradiça esquerda da tela.
9. Levante o painel da tela para retirá-lo da tampa traseira da tela.



1	parafusos (12)	2	dobradiças (2)
3	painel da tela		

Como recolocar o painel da tela

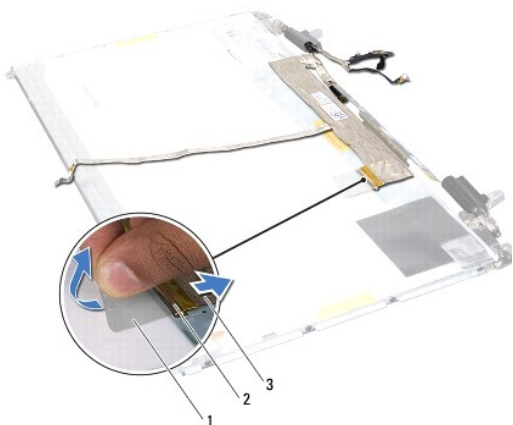
1. Siga as instruções fornecidas em [Antes de começar](#).
2. Coloque o painel da tela sobre a tampa traseira da tela.
3. Passe o cabo da tela através da guia de encaminhamento na dobradiça esquerda da tela.
4. Passe os cabos de antena através da guia de encaminhamento na dobradiça direita da tela.
5. Use as hastes de alinhamento para posicionar a placa da tela sensível ao toque sobre a tampa traseira da tela.
6. Conecte o cabo da placa da tela sensível ao toque ao respectivo conector na placa da tela sensível ao toque.
7. Recoloque os 12 parafusos que prendem o painel da tela à tampa traseira da tela.
8. Recoloque o módulo da câmera (consulte [Como recolocar o módulo da câmera](#)).
9. Recoloque a tampa frontal da tela (consulte [Como recolocar a tampa frontal da tela](#)).
10. Recoloque o conjunto da tela (consulte [Como recolocar o conjunto de tela](#)).

AVISO: antes de ligar o computador, recolocar todos os parafusos e verifique se nenhum parafuso foi esquecido dentro do computador. A negligência no cumprimento desta instrução pode resultar em danos ao computador.

Cabo da tela

Como remover o cabo da tela

1. Siga as instruções fornecidas em [Antes de começar](#).
2. Remova o conjunto da tela (consulte [Como remover o conjunto da tela](#)).
3. Remova a tampa frontal da tela (consulte [Como remover a tampa frontal da tela](#)).
4. Remova o módulo da câmera ([Como remover o módulo da câmera](#)).
5. Remova o painel da tela (consulte [Como remover o painel da tela](#)).
6. Vire o painel da tela e coloque-o sobre uma superfície limpa.
7. Puxe a aba para desconectar o cabo da tela do conector no painel da tela.



1	aba de puxar	2	conector do cabo da tela
3	cabo da tela		

8. Solte cuidadosamente o cabo da tela do painel.

Como recolocar o cabo da tela

1. Siga as instruções fornecidas em [Antes de começar](#).
2. Cole o cabo da tela na borda do painel da tela.
3. Conecte o cabo da tela ao conector no painel da tela.
4. Recoloque o painel da tela (consulte [Como recolocar o painel da tela](#)).
5. Recoloque o módulo da câmera (consulte [Como recolocar o módulo da câmera](#)).
6. Recoloque a tampa frontal da tela (consulte [Como recolocar a tampa frontal da tela](#)).
7. Recoloque o conjunto da tela (consulte [Como recolocar o conjunto de tela](#)).

Suportes do painel da tela

Como remover os suportes do painel da tela

1. Siga as instruções fornecidas em [Antes de começar](#).

2. Remova o conjunto da tela (consulte [Como remover o conjunto da tela](#)).
3. Remova a tampa frontal da tela (consulte [Como remover a tampa frontal da tela](#)).
4. Remova o módulo da câmera ([Como remover o módulo da câmera](#)).
5. Remova o painel da tela (consulte [Como remover o painel da tela](#)).
6. Remova os oito parafusos (quatro em cada lado) que prendem os suportes do painel ao painel da tela.
7. Retire os suportes do painel da tela do painel da tela.



1	suportes do painel da tela (2)	2	parafusos (8)
---	--------------------------------	---	---------------

Como recolocar os suportes do painel da tela

1. Siga as instruções fornecidas em [Antes de começar](#).
2. Coloque os suportes do painel da tela em posição.
3. Recoloque os oito parafusos (quatro em cada lado) que prendem os suportes do painel ao painel da tela.
4. Recoloque o painel da tela (consulte [Como recolocar o painel da tela](#)).
5. Recoloque o módulo da câmera (consulte [Como recolocar o módulo da câmera](#)).
6. Recoloque a tampa frontal da tela (consulte [Como recolocar a tampa frontal da tela](#)).
7. Recoloque o conjunto da tela (consulte [Como recolocar o conjunto de tela](#)).

⚠ AVISO: antes de ligar o computador, recolocar todos os parafusos e verifique se nenhum parafuso foi esquecido dentro do computador. A negligência no cumprimento desta instrução pode resultar em danos ao computador.

[Voltar ao Sumário](#)

[Voltar ao Sumário](#)

Ventilador

Manual de Serviço do Dell™ XPS™ L701X

- [Como remover o ventilador](#)
- [Como recolocar o ventilador](#)

⚠ ADVERTÊNCIA: antes de trabalhar na parte interna do computador, siga as instruções de segurança fornecidas com o computador. Para obter mais informações sobre as práticas de segurança recomendadas, consulte a página inicial sobre conformidade normativa em www.dell.com/regulatory_compliance.

⚠ ADVERTÊNCIA: Se você remover o ventilador do computador enquanto o dissipador ainda estiver quente, não toque na caixa metálica do dissipador.

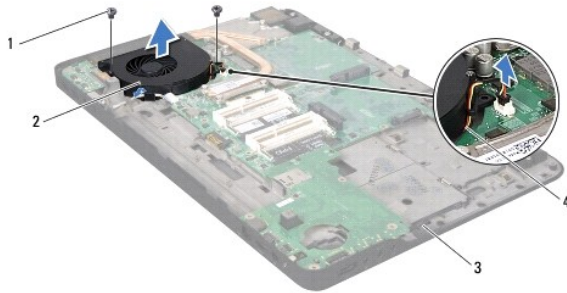
⚠ AVISO: somente um técnico credenciado deve executar reparos no computador. Danos decorrentes de serviços não autorizados pela Dell™ não são cobertos pela garantia.

⚠ AVISO: para evitar descarga eletrostática, elimine a eletricidade estática do seu corpo usando uma pulseira antiestática ou tocando periodicamente em uma superfície metálica sem pintura (como um conector do computador).

⚠ AVISO: para ajudar a evitar danos à placa de sistema, remova a bateria principal (consulte [Como remover a bateria](#)) antes de trabalhar na parte interna do computador.

Como remover o ventilador

1. Siga as instruções fornecidas em [Antes de começar](#).
2. Remova a bateria (consulte [Como remover a bateria](#)).
3. Remova a tampa do módulo (consulte [Como remover a tampa do módulo](#)).
4. Remova o(s) módulo(s) de memória (consulte [Como remover o\(s\) módulo\(s\) de memória](#)).
5. Siga as instruções descritas na [etapa 5](#) em [Como remover o\(s\) disco\(s\) rígido\(s\)](#).
6. Remova a unidade óptica (consulte [Como remover a unidade óptica](#)).
7. Remova o conjunto do apoio para as mãos (consulte [Como remover o conjunto do apoio para as mãos](#)).
8. Remova o teclado (consulte [Como remover o teclado](#)).
9. Remova o conjunto da tela (consulte [Como remover o conjunto da tela](#)).
10. Remova a(s) miniplaca(s) (consulte [Como remover a\(s\) miniplaca\(s\)](#)).
11. Remova a placa Bluetooth (consulte [Como remover a placa Bluetooth](#)).
12. Siga as instruções da [etapa 13](#) à [etapa 18](#) em [Como remover a tampa superior](#).
13. Vire o conjunto da tampa superior.
14. Desconecte o cabo do ventilador do conector da placa de sistema.
15. Remova os dois parafusos que fixam o ventilador à tampa superior.
16. Desconecte o cabo do conector do adaptador CA do conector da placa de sistema.
17. Afaste o cabo do adaptador CA do ventilador.
18. Remova o ventilador da tampa superior.



1	parafusos (2)	2	ventilador
3	tampa superior	4	cabo do ventilador

Como recolocar o ventilador

1. Siga as instruções fornecidas em [Antes de começar](#).
2. Alinhe os orifícios dos parafusos no ventilador com aqueles na tampa superior.
3. Recoloque os dois parafusos que fixam o ventilador à tampa superior.
4. Conecte o cabo do ventilador ao conector da placa de sistema.
5. Conecte o cabo do conector do adaptador CA ao conector da placa de sistema.
6. Siga as instruções da [etapa 11](#) à [etapa 15](#) em [Como recolocar a tampa superior](#).
7. Recoloque a placa Bluetooth (consulte [Como recolocar a placa Bluetooth](#)).
8. Recoloque a(s) miniplaca(s) (consulte [Como recolocar a\(s\) miniplaca\(s\)](#)).
9. Recoloque o conjunto da tela (consulte [Como recolocar o conjunto de tela](#)).
10. Recoloque o teclado (consulte [Como recolocar o teclado](#)).
11. Recoloque o conjunto do apoio para as mãos (consulte [Como recolocar o conjunto do apoio para as mãos](#)).
12. Recoloque a unidade óptica (consulte [Como recolocar a unidade óptica](#)).
13. Siga as instruções descritas na [etapa 5](#) em [Como recolocar o\(s\) disco\(s\) rígido\(s\)](#).
14. Recoloque o(s) módulo(s) de memória (consulte [Como recolocar o\(s\) módulo\(s\) de memória](#)).
15. Recoloque a tampa do módulo (consulte [Como recolocar a tampa do módulo](#)).
16. Recoloque a bateria (consulte [Como recolocar a bateria](#)).

AVISO: antes de ligar o computador, recolocar todos os parafusos e verifique se nenhum parafuso foi esquecido dentro do computador. A negligência no cumprimento desta instrução pode resultar em danos ao computador.

[Voltar ao Sumário](#)

[Voltar ao Sumário](#)

Disco(s) rígido(s)

Manual de Serviço do Dell™ XPS™ L701X

- [Como remover o\(s\) disco\(s\) rígido\(s\)](#)
- [Como recolocar o\(s\) disco\(s\) rígido\(s\)](#)

⚠ ADVERTÊNCIA: antes de trabalhar na parte interna do computador, siga as instruções de segurança fornecidas com o computador. Para obter mais informações sobre as práticas de segurança recomendadas, consulte a página inicial sobre conformidade normativa em www.dell.com/regulatory_compliance.

⚠ ADVERTÊNCIA: se você precisar remover o disco rígido do computador quando a unidade estiver quente, não toque na caixa metálica do disco.

⚠ AVISO: somente um técnico credenciado deve executar reparos no computador. Danos decorrentes de serviços não autorizados pela Dell™ não são cobertos pela garantia.

⚠ AVISO: para evitar descarga eletrostática, elimine a eletricidade estática do seu corpo usando uma pulseira antiestática ou tocando periodicamente em uma superfície metálica sem pintura (como um conector do computador).

⚠ AVISO: para ajudar a evitar danos à placa de sistema, remova a bateria principal (consulte [Como remover a bateria](#)) antes de trabalhar na parte interna do computador.

⚠ AVISO: para evitar perda de dados, desligue o computador (consulte [Como desligar o computador](#)) antes de remover o disco rígido. Não remova o disco rígido quando o computador estiver ligado ou no estado de suspensão.

⚠ AVISO: os discos rígidos são extremamente frágeis. Tenha cuidado ao manuseá-los.

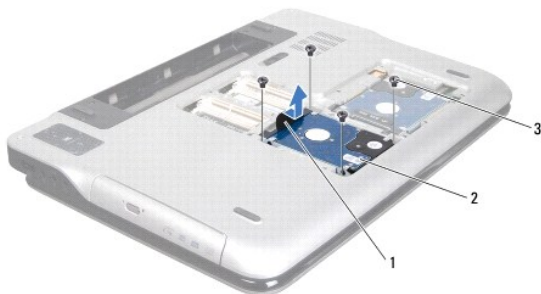
🔍 NOTA: a Dell não garante a compatibilidade com discos rígidos de terceiros nem dá suporte para esses discos.

🔍 NOTA: se for instalar um disco rígido de outra marca que não seja Dell, você precisa instalar o sistema operacional, drivers e utilitários no novo disco rígido.

Como remover o(s) disco(s) rígido(s)

1. Siga as instruções fornecidas em [Antes de começar](#).
2. Remova a bateria (consulte [Como remover a bateria](#)).
3. Remova a tampa do módulo (consulte [Como remover a tampa do módulo](#)).
4. Remova o(s) módulo(s) de memória (consulte [Como remover o\(s\) módulo\(s\) de memória](#)).
5. Remova o disco rígido 1 e/ou o disco rígido 2 da base do computador:
 - 1 Remova os quatro parafusos que prendem o conjunto do disco rígido à base do computador.
 - 1 Usando a aba de puxar, deslize o conjunto do disco rígido para desconectá-lo do conector na placa de sistema.
 - 1 Retire o conjunto do disco rígido da base do computador.

Disco rígido 1



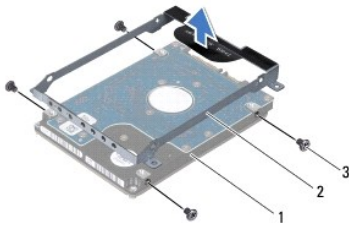
1	aba de puxar	2	conjunto do disco rígido
3	parafusos (4)		

Disco rígido 2



1	aba de puxar	2	conjunto do disco rígido
3	parafusos (4)		

6. Remova os quatro parafusos que prendem o disco rígido ao respectivo suporte.
7. Levante o suporte para separá-lo do disco rígido.



1	disco rígido	2	suporte da unidade de disco rígido
3	parafusos (4)		

Como recolocar o(s) disco(s) rígido(s)

1. Siga as instruções fornecidas em [Antes de começar](#).
2. Remova o novo disco rígido da embalagem.
Guarde a embalagem original para usar no armazenamento ou transporte da unidade de disco rígido.
3. Coloque o suporte do disco rígido na respectivo unidade.
4. Recoloque os quatro parafusos que prendem o disco rígido ao suporte.
5. Recoloque o disco rígido 1 e/ou o disco rígido 2 na base do computador:
 - 1 Coloque o conjunto do disco rígido na base do computador.
 - 1 Usando a aba de puxar, deslize o conjunto do disco rígido em direção ao conector na placa de sistema.
 - 1 Recoloque os quatro parafusos que prendem o conjunto do disco rígido à base do computador.
6. Recoloque o(s) módulo(s) de memória (consulte [Como recolocar o\(s\) módulo\(s\) de memória](#)).
7. Recoloque a tampa do módulo (consulte [Como recolocar a tampa do módulo](#)).
8. Recoloque a bateria (consulte [Como recolocar a bateria](#)).

△ **AVISO:** antes de ligar o computador, recoloque todos os parafusos e verifique se nenhum parafuso foi esquecido dentro do computador. A negligência no cumprimento desta instrução pode resultar em danos ao computador.






[Voltar ao Sumário](#)

[Voltar ao Sumário](#)

Dissipador de calor

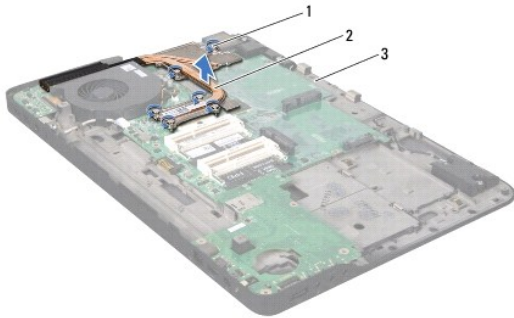
Manual de Serviço do Dell™ XPS™ L701X

- [Como remover o dissipador de calor](#)
- [Como recolocar o dissipador de calor](#)

-  **ADVERTÊNCIA:** antes de trabalhar na parte interna do computador, siga as instruções de segurança fornecidas com o computador. Para obter mais informações sobre as práticas de segurança recomendadas, consulte a página inicial sobre conformidade normativa em www.dell.com/regulatory_compliance.
-  **ADVERTÊNCIA:** se você remover o dissipador de calor do computador enquanto o dissipador ainda estiver quente, não toque na caixa metálica do dissipador.
-  **AVISO:** somente um técnico credenciado deve executar reparos no computador. Danos decorrentes de serviços não autorizados pela Dell™ não são cobertos pela garantia.
-  **AVISO:** para evitar descarga eletrostática, elimine a eletricidade estática do seu corpo usando uma pulseira antiestática ou tocando periodicamente em uma superfície metálica sem pintura (como um conector do computador).
-  **AVISO:** para ajudar a evitar danos à placa de sistema, remova a bateria principal (consulte [Como remover a bateria](#)) antes de trabalhar na parte interna do computador.
-


Como remover o dissipador de calor

1. Siga as instruções fornecidas em [Antes de começar](#).
2. Remova a bateria (consulte [Como remover a bateria](#)).
3. Remova a tampa do módulo (consulte [Como remover a tampa do módulo](#)).
4. Remova o(s) módulo(s) de memória (consulte [Como remover o\(s\) módulo\(s\) de memória](#)).
5. Siga as instruções descritas na [etapa 5](#) em [Como remover o\(s\) disco\(s\) rígido\(s\)](#).
6. Remova a unidade óptica (consulte [Como remover a unidade óptica](#)).
7. Remova o conjunto do apoio para as mãos (consulte [Como remover o conjunto do apoio para as mãos](#)).
8. Remova o teclado (consulte [Como remover o teclado](#)).
9. Remova o conjunto da tela (consulte [Como remover o conjunto da tela](#)).
10. Remova a(s) miniplaca(s) (consulte [Como remover a\(s\) miniplaca\(s\)](#)).
11. Remova a placa Bluetooth (consulte [Como remover a placa Bluetooth](#)).
12. Siga as instruções da [etapa 13](#) à [etapa 18](#) em [Como remover a tampa superior](#).
13. Vire o conjunto da tampa superior.
14. Em ordem sequencial (indicada no dissipador de calor), solte os seis parafusos prisioneiros que prendem o dissipador de calor na placa de sistema.
15. Retire o dissipador de calor da tampa superior.




1	parafusos prisioneiros (6)	2	dissipador de calor
3	tampa superior		

Como recolocar o dissipador de calor

 **NOTA:** a graxa térmica original pode ser reutilizada se o processador e o dissipador de calor originais forem reinstalados juntos. Se o processador ou o dissipador de calor for substituído, use a almofada térmica fornecida no kit para garantir que haja condutividade térmica.

1. Siga as instruções fornecidas em [Antes de começar](#).
2. Limpe a graxa térmica da parte inferior do dissipador de calor e reaplique-a.
3. Alinhe os seis parafusos prisioneiros no dissipador de calor com os orifícios dos parafusos na placa de sistema e aperte-os em ordem sequencial (indicada no dissipador de calor).
4. Siga as instruções da [etapa 11](#) à [etapa 15](#) em [Como recolocar a tampa superior](#).
5. Recoloque a placa Bluetooth (consulte [Como recolocar a placa Bluetooth](#)).
6. Recoloque a(s) miniplaca(s) (consulte [Como recolocar a\(s\) miniplaca\(s\)](#)).
7. Recoloque o conjunto da tela (consulte [Como recolocar o conjunto de tela](#)).
8. Recoloque o teclado (consulte [Como recolocar o teclado](#)).
9. Recoloque o conjunto do apoio para as mãos (consulte [Como recolocar o conjunto do apoio para as mãos](#)).
10. Recoloque a unidade óptica (consulte [Como recolocar a unidade óptica](#)).
11. Siga as instruções descritas na [etapa 5](#) em [Como recolocar o\(s\) disco\(s\) rígido\(s\)](#).
12. Recoloque o(s) módulo(s) de memória (consulte [Como recolocar o\(s\) módulo\(s\) de memória](#)).
13. Recoloque a tampa do módulo (consulte [Como recolocar a tampa do módulo](#)).
14. Recoloque a bateria (consulte [Como recolocar a bateria](#)).

 **AVISO:** antes de ligar o computador, recoloque todos os parafusos e verifique se nenhum parafuso foi esquecido dentro do computador. A negligência no cumprimento desta instrução pode resultar em danos ao computador.

[Voltar ao Sumário](#)

[Voltar ao Sumário](#)

Placa de E/S

Manual de Serviço do Dell™ XPS™ L701X

- [Como remover a placa de E/S](#)
- [Como recolocar a placa de E/S](#)

⚠️ ADVERTÊNCIA: antes de trabalhar na parte interna do computador, siga as instruções de segurança fornecidas com o computador. Para obter mais informações sobre as práticas de segurança recomendadas, consulte a página inicial sobre conformidade normativa em www.dell.com/regulatory_compliance.

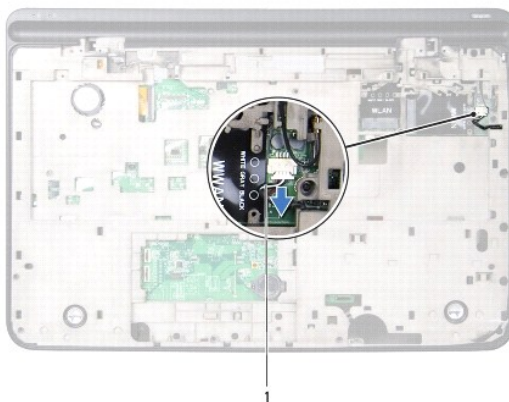
⚠️ AVISO: somente um técnico credenciado deve executar reparos no computador. Danos decorrentes de serviços não autorizados pela Dell™ não são cobertos pela garantia.

⚠️ AVISO: para evitar descarga eletrostática, elimine a eletricidade estática do seu corpo usando uma pulseira antiestática ou tocando periodicamente em uma superfície metálica sem pintura (como um conector do computador).

⚠️ AVISO: para ajudar a evitar danos à placa de sistema, remova a bateria principal (consulte [Como remover a bateria](#)) antes de trabalhar na parte interna do computador.

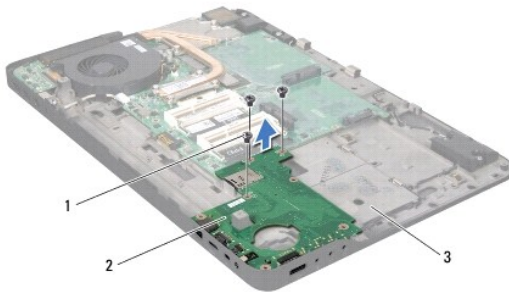
Como remover a placa de E/S

1. Siga as instruções fornecidas em [Antes de começar](#).
2. Remova a bateria (consulte [Como remover a bateria](#)).
3. Remova a tampa do módulo (consulte [Como remover a tampa do módulo](#)).
4. Remova o(s) módulo(s) de memória (consulte [Como remover o\(s\) módulo\(s\) de memória](#)).
5. Siga as instruções descritas na [etapa 5](#) em [Como remover o\(s\) disco\(s\) rígido\(s\)](#).
6. Remova a unidade óptica (consulte [Como remover a unidade óptica](#)).
7. Remova o conjunto do apoio para as mãos (consulte [Como remover o conjunto do apoio para as mãos](#)).
8. Remova o teclado (consulte [Como remover o teclado](#)).
9. Remova o conjunto da tela (consulte [Como remover o conjunto da tela](#)).
10. Remova a(s) miniplaca(s) (consulte [Como remover a\(s\) miniplaca\(s\)](#)).
11. Remova a placa Bluetooth (consulte [Como remover a placa Bluetooth](#)).
12. Siga as instruções da [etapa 13](#) à [etapa 18](#) em [Como remover a tampa superior](#).
13. Desconecte o cabo do alto-falante do respectivo conector na placa de E/S.



1	cabo do alto-falante
---	----------------------

14. Vire o conjunto da tampa superior.
15. Remova os três parafusos que prendem a placa de E/S à tampa superior.
16. Solte cuidadosamente os conectores na placa de E/S dos slots na tampa superior e retire a placa de E/S da tampa.



1	parafusos (3)	2	placa de E/S
3	tampa superior		

Como recolocar a placa de E/S

1. Siga as instruções fornecidas em [Antes de começar](#).
2. Alinhe os conectores na placa de E/S com os slots na tampa superior e coloque a placa de E/S na tampa.
3. Pressione a placa de E/S para baixo para conectá-la ao respectivo conector na placa de sistema.
4. Recoloque os três parafusos que prendem a placa de E/S à tampa superior.
5. Conecte o cabo do alto-falante ao respectivo conector na placa de E/S.
6. Siga as instruções da [etapa 11](#) à [etapa 15](#) em [Como recolocar a tampa superior](#).
7. Recoloque a placa Bluetooth (consulte [Como recolocar a placa Bluetooth](#)).
8. Recoloque a(s) miniplaca(s) (consulte [Como recolocar a\(s\) miniplaca\(s\)](#)).
9. Recoloque o conjunto da tela (consulte [Como recolocar o conjunto de tela](#)).
10. Recoloque o teclado (consulte [Como recolocar o teclado](#)).
11. Recoloque o conjunto do apoio para as mãos (consulte [Como recolocar o conjunto do apoio para as mãos](#)).
12. Recoloque a unidade óptica (consulte [Como recolocar a unidade óptica](#)).
13. Siga as instruções descritas na [etapa 5](#) em [Como recolocar o\(s\) disco\(s\) rígido\(s\)](#).
14. Recoloque o(s) módulo(s) de memória (consulte [Como recolocar o\(s\) módulo\(s\) de memória](#)).
15. Recoloque a tampa do módulo (consulte [Como recolocar a tampa do módulo](#)).
16. Recoloque a bateria (consulte [Como recolocar a bateria](#)).

⚠ AVISO: antes de ligar o computador, recoloque todos os parafusos e verifique se nenhum parafuso foi esquecido dentro do computador. A negligência no cumprimento desta instrução pode resultar em danos ao computador.

[Voltar ao Sumário](#)

[Voltar ao Sumário](#)

Teclado

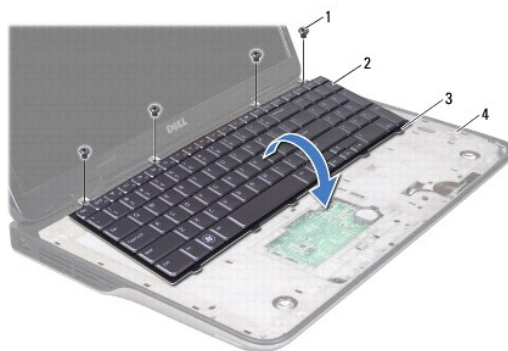
Manual de Serviço do Dell™ XPS™ L701X

- [Como remover o teclado](#)
- [Como recolocar o teclado](#)

- ⚠️ ADVERTÊNCIA:** antes de trabalhar na parte interna do computador, siga as instruções de segurança fornecidas com o computador. Para obter mais informações sobre as práticas de segurança recomendadas, consulte a página inicial sobre conformidade normativa em www.dell.com/regulatory_compliance.
- ⚠️ AVISO:** somente um técnico credenciado deve executar reparos no computador. Danos decorrentes de serviços não autorizados pela Dell™ não são cobertos pela garantia.
- ⚠️ AVISO:** para evitar descarga eletrostática, elimine a eletricidade estática do seu corpo usando uma pulseira antiestática ou tocando periodicamente em uma superfície metálica sem pintura (como um conector do computador).
- ⚠️ AVISO:** para ajudar a evitar danos à placa de sistema, remova a bateria principal (consulte [Como remover a bateria](#)) antes de trabalhar na parte interna do computador.

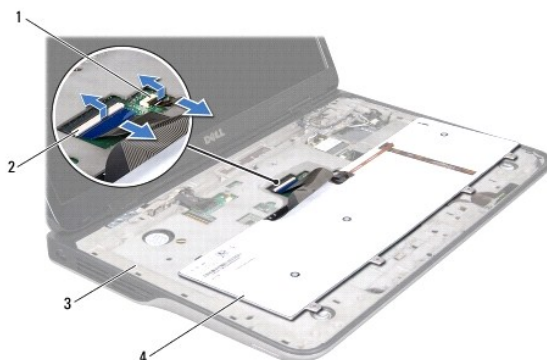
Como remover o teclado

1. Siga as instruções fornecidas em [Antes de começar](#).
 2. Remova a bateria (consulte [Como remover a bateria](#)).
 3. Remova a tampa do módulo (consulte [Como remover a tampa do módulo](#)).
 4. Remova o(s) módulo(s) de memória (consulte [Como remover o\(s\) módulo\(s\) de memória](#)).
 5. Siga as instruções descritas na [etapa 5](#) em [Como remover o\(s\) disco\(s\) rígido\(s\)](#).
 6. Remova a unidade óptica (consulte [Como remover a unidade óptica](#)).
 7. Remova o conjunto do apoio para as mãos (consulte [Como remover o conjunto do apoio para as mãos](#)).
 8. Remova os quatro parafusos que fixam o teclado na tampa superior.
 9. Puxando com cuidado o teclado, levante cuidadosamente o teclado e deslize as abas para fora dos slots na tampa superior.
- ⚠️ AVISO:** os revestimentos de teclas no teclado são frágeis, facilmente retirados e a sua substituição é muito demorada. Cuidado ao remover e manusear o teclado
- ⚠️ AVISO:** seja extremamente cuidadoso ao remover e manusear o teclado. Você pode arranhar o painel da tela se não seguir estas instruções.



1	parafusos (4)	2	teclado
3	abas (5)	4	tampa superior

10. Vire o teclado e apoie-o sobre a tampa superior.
11. Levante a trava do conector e puxe a aba correspondente para desconectar o cabo da luz de fundo do teclado do conector na placa de sistema.
12. Levante a trava do conector e puxe a aba correspondente para desconectar o cabo do teclado do conector na placa de sistema.



1	conector do cabo da luz de fundo do teclado	2	conector do cabo do teclado
3	tampa superior	4	teclado

13. Remova o teclado da tampa superior.

Como recolocar o teclado

1. Siga as instruções fornecidas em [Antes de começar](#).
2. Deslize o cabo do teclado no conector da placa de sistema e pressione a trava do conector para prender o cabo.
3. Deslize o cabo da luz de fundo do teclado no conector da placa de sistema e pressione a trava do conector para prender o cabo.
4. Deslize as abas do teclado para dentro dos slots da tampa superior e abaixe o teclado na devida posição.
5. Recoloque os quatro parafusos que fixam o teclado na tampa superior.
6. Recoloque o conjunto do apoio para as mãos (consulte [Como recolocar o conjunto do apoio para as mãos](#)).
7. Recoloque a unidade óptica (consulte [Como recolocar a unidade óptica](#)).
8. Siga as instruções descritas na [etapa 5](#) em [Como recolocar o\(s\) disco\(s\) rígido\(s\)](#).
9. Recoloque o(s) módulo(s) de memória (consulte [Como recolocar o\(s\) módulo\(s\) de memória](#)).
10. Recoloque a tampa do módulo (consulte [Como recolocar a tampa do módulo](#)).
11. Recoloque a bateria (consulte [Como recolocar a bateria](#)).

AVISO: antes de ligar o computador, recoloque todos os parafusos e verifique se nenhum parafuso foi esquecido dentro do computador. A negligência no cumprimento desta instrução pode resultar em danos ao computador.

[Voltar ao Sumário](#)

[Voltar ao Sumário](#)

Módulo(s) de memória

Manual de Serviço do Dell™ XPS™ L701X

- [Como remover o\(s\) módulo\(s\) de memória](#)
- [Como recolocar o\(s\) módulo\(s\) de memória](#)

⚠️ ADVERTÊNCIA: antes de trabalhar na parte interna do computador, siga as instruções de segurança fornecidas com o computador. Para obter mais informações sobre as práticas de segurança recomendadas, consulte a página inicial sobre conformidade normativa em www.dell.com/regulatory_compliance.

⚠️ AVISO: somente um técnico credenciado deve executar reparos no computador. Danos decorrentes de serviços não autorizados pela Dell™ não são cobertos pela garantia.

⚠️ AVISO: para evitar descarga eletrostática, elimine a eletricidade estática do seu corpo usando uma pulseira antiestática ou tocando periodicamente em uma superfície metálica sem pintura (como um conector do computador).

⚠️ AVISO: para ajudar a evitar danos à placa de sistema, remova a bateria principal (consulte [Como remover a bateria](#)) antes de trabalhar na parte interna do computador.

Você pode aumentar a memória do computador instalando módulos de memória na placa de sistema. Consulte "Especificações" no *Guia de Configuração* que é fornecido com o computador ou em support.dell.com/manuals para obter informações sobre o tipo de memória suportado pelo computador.

📌 NOTA: os módulos de memória adquiridos da Dell são cobertos pela garantia do computador.

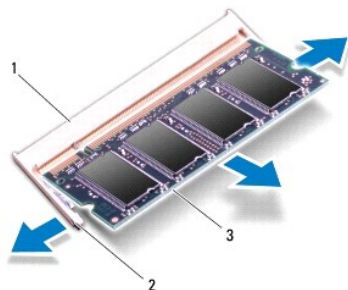
O seu computador pode ter dois ou quatro conectores SODIMM acessíveis pelo usuário dependendo da configuração do computador.

Como remover o(s) módulo(s) de memória

1. Siga as instruções fornecidas em [Antes de começar](#).
2. Remova a bateria (consulte [Como remover a bateria](#)).
3. Remova a tampa do módulo (consulte [Como remover a tampa do módulo](#)).

⚠️ AVISO: para evitar danos ao conector do módulo de memória, não use nenhuma ferramenta para afastar os cliques de fixação do módulo.

4. Use as pontas dos dedos para afastar cuidadosamente os cliques de fixação em cada extremidade do conector do módulo de memória até que o módulo se solte.



1	conector do módulo de memória	2	cliques de fixação (2)
3	módulo de memória		

5. Remova o módulo de memória do conector do módulo.
-

Como recolocar o(s) módulo(s) de memória

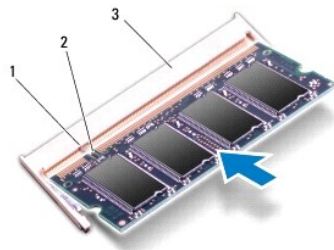
1. Siga as instruções fornecidas em [Antes de começar](#).

AVISO: instale os módulos de memória nos respectivos conectores como indicado na tabela a seguir com base no número de módulos de memória que estiver instalando. O computador pode não iniciar se você não instalar os módulos de memória conforme indicado na tabela.

Número de módulos de memória	Conector do módulo de memória			
	DIMM A	DIMM B	DIMM C	DIMM D
1	X			
			X	
2	X	X		
			X	X
	X		X	
3	X	X	X	
	X		X	X
4	X	X	X	X

2. Alinhe o entalhe do módulo de memória com a aba do conector do módulo de memória.
3. Deslize o módulo de memória com firmeza no conector em um ângulo de 45 graus e pressione-o até ouvir um clique de encaixe. Se não ouvir o clique, remova o módulo e reinstale-o.

NOTA: se o módulo de memória não for instalado corretamente, o computador pode não inicializar.



1	aba	2	entalhe
3	conector do módulo de memória		

4. Recoloque a tampa do módulo (consulte [Como recolocar a tampa do módulo](#)).
5. Recoloque a bateria (consulte [Como recolocar a bateria](#)).
6. Conecte o adaptador CA ao computador e a uma tomada elétrica.

AVISO: antes de ligar o computador, recoloque todos os parafusos e verifique se nenhum parafuso foi esquecido dentro do computador. A negligência no cumprimento desta instrução pode resultar em danos ao computador.

7. Ligue o computador.

Durante a inicialização, o computador detecta a memória adicional e atualiza automaticamente as informações de configuração do sistema.

Para confirmar a quantidade de memória instalada no computador:

Clique em **Iniciar** → **Painel de Controle** → **Sistema e Segurança** → **Sistema**.


[Voltar ao Sumário](#)

[Voltar ao Sumário](#)


Miniplaca(s) sem fio

Manual de Serviço do Dell™ XPS™ L701X

- [Como remover a\(s\) miniplaca\(s\)](#)
- [Como recolocar a\(s\) miniplaca\(s\)](#)

 **ADVERTÊNCIA:** antes de trabalhar na parte interna do computador, siga as instruções de segurança fornecidas com o computador. Para obter mais informações sobre as práticas de segurança recomendadas, consulte a página inicial sobre conformidade normativa em www.dell.com/regulatory_compliance.

 **AVISO:** somente um técnico credenciado deve executar reparos no computador. Danos decorrentes de serviços não autorizados pela Dell™ não são cobertos pela garantia.

 **AVISO:** para evitar descarga eletrostática, elimine a eletricidade estática do seu corpo usando uma pulseira antiestática ou tocando periodicamente em uma superfície metálica sem pintura (como um conector do computador).


 **AVISO:** para ajudar a evitar danos à placa de sistema, remova a bateria principal (consulte [Como remover a bateria](#)) antes de trabalhar na parte interna do computador.

 **NOTA:** a Dell não garante a compatibilidade nem dá suporte a miniplacas de terceiros.

Se você comprou uma miniplaca sem fio juntamente com o computador, ela já virá instalada.

Seu computador tem um slot de miniplaca de tamanho normal e um de miniplaca de tamanho pequeno:

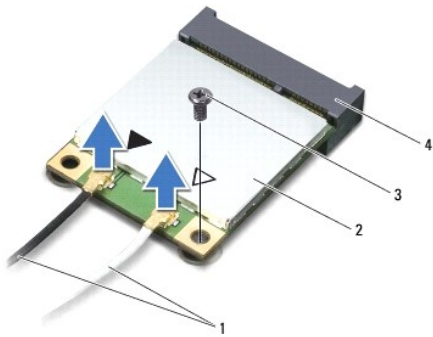
1. Um slot de miniplaca de tamanho normal — suporta módulo de rede remota sem fio (WWAN) ou módulo sintonizador de TV.
1. Um slot de miniplaca de tamanho pequeno — suporta rede local sem fio (WLAN) ou rede WiMax

 **NOTA:** dependendo da configuração do computador quando ele foi adquirido, o slot pode ter ou não a miniplaca instalada.

Como remover a(s) miniplaca(s)

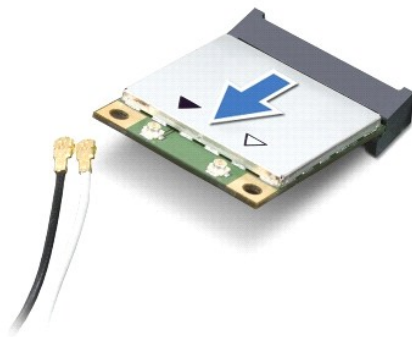
1. Siga as instruções fornecidas em [Antes de começar](#).
2. Remova a bateria (consulte [Como remover a bateria](#)).
3. Remova a tampa do módulo (consulte [Como remover a tampa do módulo](#)).
4. Remova o(s) módulo(s) de memória (consulte [Como remover o\(s\) módulo\(s\) de memória](#)).
5. Siga as instruções descritas na [etapa 5](#) em [Como remover o\(s\) disco\(s\) rígido\(s\)](#).
6. Remova a unidade óptica (consulte [Como remover a unidade óptica](#)).
7. Remova o conjunto do apoio para as mãos (consulte [Como remover o conjunto do apoio para as mãos](#)).
8. Remova o teclado (consulte [Como remover o teclado](#)).
9. Desconecte os cabos de antena da(s) miniplaca(s).
10. Remova o parafuso que prende a miniplaca à placa de sistema.

 **NOTA:** seu computador suporta apenas uma miniplaca WWAN ou uma placa de sintonizador de TV no slot de miniplaca de tamanho normal de cada vez.



1	cabos de antena (2)	2	miniplaca
3	parafuso	4	conector da placa de sistema

11. Levante a(s) miniplaca(s) para retirá-la(s) do conector da placa de sistema.



△ **AVISO:** quando a miniplaca não estiver no computador, guarde-a na embalagem protetora antiestática. Para obter mais informações, consulte "Como proteger-se contra descargas eletrostáticas" nas informações de segurança fornecidas com o computador.

Como recolocar a(s) miniplaca(s)

1. Siga as instruções fornecidas em [Antes de começar](#).
2. Remova a nova miniplaca da sua embalagem.

△ **AVISO:** exerça pressão uniforme para encaixar a placa no lugar. Se forçar demais, você pode danificar o conector.


△ **AVISO:** os conectores têm formatos especiais para garantir a inserção correta. Se você sentir alguma resistência, verifique os conectores na placa e na placa de sistema e realinhe a placa.

△ **AVISO:** para evitar danos à miniplaca, nunca coloque cabos sob a placa.


3. Insira o conector da miniplaca em um ângulo de 45 graus no conector na placa de sistema.
4. Pressione a outra extremidade da miniplaca no slot da placa de sistema e recoloque o parafuso que prende a miniplaca à placa de sistema.
5. Conecte os cabos apropriados da antena à(s) miniplaca(s) que você está instalando. A tabela a seguir fornece o esquema de cores dos cabos de antena para as miniplacas suportadas pelo computador.

Conectores na miniplaca	Esquema de cores de cabos de antena
WLAN (2 cabos de antena)	
WLAN principal (triângulo branco)	branco com listra cinza
WLAN auxiliar (triângulo preto)	preto com listra cinza
WWAN (2 cabos de antena)	
WWAN principal (triângulo branco)	branco
WWAN auxiliar (triângulo preto)	preto
Sintonizador de TV (1 cabo de antena)	preto

6. Recoloque o teclado (consulte [Como recolocar o teclado](#)).
7. Recoloque o conjunto do apoio para as mãos (consulte [Como recolocar o conjunto do apoio para as mãos](#)).
8. Recoloque a unidade óptica (consulte [Como recolocar a unidade óptica](#)).
9. Siga as instruções descritas na [etapa 5](#) em [Como recolocar o\(s\) disco\(s\) rígido\(s\)](#).
10. Recoloque o(s) módulo(s) de memória (consulte [Como recolocar o\(s\) módulo\(s\) de memória](#)).
11. Recoloque a tampa do módulo (consulte [Como recolocar a tampa do módulo](#)).
12. Recoloque a bateria (consulte [Como recolocar a bateria](#)).

 **AVISO:** antes de ligar o computador, recoloque todos os parafusos e verifique se nenhum parafuso foi esquecido dentro do computador. A negligência no cumprimento desta instrução pode resultar em danos ao computador.

13. Instale os drivers e utilitários para o seu computador, conforme a necessidade.

 **NOTA:** se você estiver instalando uma placa de comunicação de um fornecedor diferente da Dell, será preciso instalar os drivers e utilitários adequados.

[Voltar ao Sumário](#)

[Voltar ao Sumário](#)

Tampa do módulo

Manual de Serviço do Dell™ XPS™ L701X

- [Como remover a tampa do módulo](#)
- [Como recolocar a tampa do módulo](#)

⚠️ ADVERTÊNCIA: antes de trabalhar na parte interna do computador, siga as instruções de segurança fornecidas com o computador. Para obter mais informações sobre as práticas de segurança recomendadas, consulte a página inicial sobre conformidade normativa em www.dell.com/regulatory_compliance.

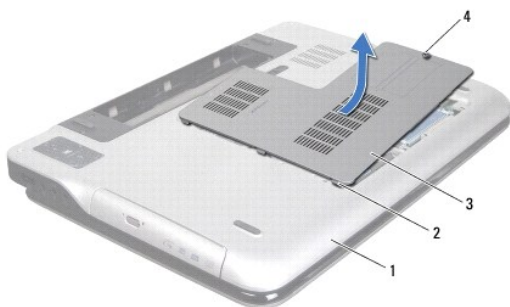
⚠️ AVISO: somente um técnico credenciado deve executar reparos no computador. Danos decorrentes de serviços não autorizados pela Dell™ não são cobertos pela garantia.

⚠️ AVISO: para evitar descarga eletrostática, elimine a eletricidade estática do seu corpo usando uma pulseira antiestática ou tocando periodicamente em uma superfície metálica sem pintura (como um conector do computador).

⚠️ AVISO: para ajudar a evitar danos à placa de sistema, remova a bateria principal (consulte [Como remover a bateria](#)) antes de trabalhar na parte interna do computador.

Como remover a tampa do módulo

1. Siga as instruções fornecidas em [Antes de começar](#).
2. Remova a bateria (consulte [Como remover a bateria](#)).
3. Solte o parafuso prisioneiro que prende a tampa do módulo à tampa da base.
4. Use as pontas dos dedos para soltar as abas na tampa do módulo dos slots na tampa da base e remova-a da tampa da base.



1	tampa da base	2	abas
3	tampa do módulo	4	parafuso prisioneiro

Como recolocar a tampa do módulo

1. Siga as instruções fornecidas em [Antes de começar](#).
2. Alinhe as abas da tampa do módulo com os slots na tampa da base e encaixe cuidadosamente a tampa do módulo na posição.
3. Aperte o parafuso prisioneiro que prende a tampa do módulo à tampa da base.
4. Recoloque a bateria (consulte [Como recolocar a bateria](#)).

[Voltar ao Sumário](#)

[Voltar ao Sumário](#)

Unidade óptica

Manual de Serviço do Dell™ XPS™ L701X

- [Como remover a unidade óptica](#)
- [Como recolocar a unidade óptica](#)

⚠️ ADVERTÊNCIA: antes de trabalhar na parte interna do computador, siga as instruções de segurança fornecidas com o computador. Para obter mais informações sobre as práticas de segurança recomendadas, consulte a página inicial sobre conformidade normativa em www.dell.com/regulatory_compliance.

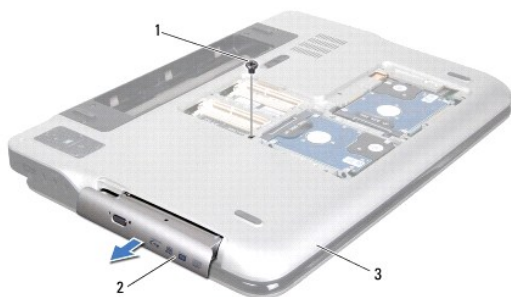
⚠️ AVISO: somente um técnico credenciado deve executar reparos no computador. Danos decorrentes de serviços não autorizados pela Dell™ não são cobertos pela garantia.

⚠️ AVISO: para evitar descarga eletrostática, elimine a eletricidade estática do seu corpo usando uma pulseira antiestática ou tocando periodicamente em uma superfície metálica sem pintura (como um conector do computador).

⚠️ AVISO: para ajudar a evitar danos à placa de sistema, remova a bateria principal (consulte [Como remover a bateria](#)) antes de trabalhar na parte interna do computador.

Como remover a unidade óptica

1. Siga as instruções fornecidas em [Antes de começar](#).
2. Remova a bateria (consulte [Como remover a bateria](#)).
3. Remova a tampa do módulo (consulte [Como remover a tampa do módulo](#)).
4. Remova o(s) módulo(s) de memória (consulte [Como remover o\(s\) módulo\(s\) de memória](#)).
5. Remova o parafuso que prende a unidade óptica à tampa da base.
6. Deslize a unidade óptica para fora do compartimento de unidade óptica.



1	parafuso	2	unidade óptica
3	tampa da base		

Como recolocar a unidade óptica

1. Siga as instruções fornecidas em [Antes de começar](#).
2. Deslize a unidade óptica para dentro de seu compartimento até encaixá-la totalmente.
3. Recoloque o parafuso que prende a unidade óptica à tampa da base.
4. Recoloque o(s) módulo(s) de memória (consulte [Como recolocar o\(s\) módulo\(s\) de memória](#)).
5. Recoloque a tampa do módulo (consulte [Como recolocar a tampa do módulo](#)).

6. Recoloque a bateria (consulte [Como recolocar a bateria](#)).

△ **AVISO:** antes de ligar o computador, recoloque todos os parafusos e verifique se nenhum parafuso foi esquecido dentro do computador. A negligência no cumprimento desta instrução pode resultar em danos ao computador.

[Voltar ao Sumário](#)

[Voltar ao Sumário](#)

Conjunto do apoio para as mãos

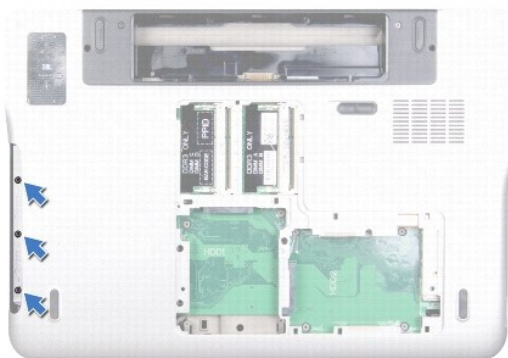
Manual de Serviço do Dell™ XPS™ L701X

- [Como remover o conjunto do apoio para as mãos](#)
- [Como recolocar o conjunto do apoio para as mãos](#)

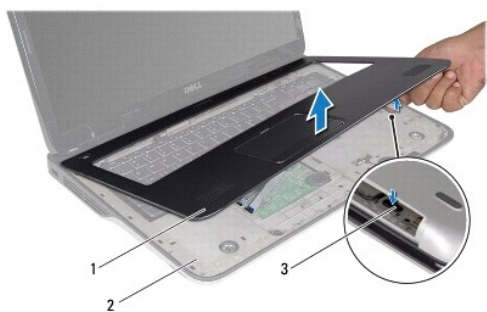
- ⚠️ ADVERTÊNCIA:** antes de trabalhar na parte interna do computador, siga as instruções de segurança fornecidas com o computador. Para obter mais informações sobre as práticas de segurança recomendadas, consulte a página inicial sobre conformidade normativa em www.dell.com/regulatory_compliance.
- ⚠️ AVISO:** somente um técnico credenciado deve executar reparos no computador. Danos decorrentes de serviços não autorizados pela Dell™ não são cobertos pela garantia.
- ⚠️ AVISO:** para evitar descarga eletrostática, elimine a eletricidade estática do seu corpo usando uma pulseira antiestática ou tocando periodicamente em uma superfície metálica sem pintura (como um conector do computador).
- ⚠️ AVISO:** para ajudar a evitar danos à placa de sistema, remova a bateria principal (consulte [Como remover a bateria](#)) antes de trabalhar na parte interna do computador.
-

Como remover o conjunto do apoio para as mãos

1. Siga as instruções fornecidas em [Antes de começar](#).
2. Remova a bateria (consulte [Como remover a bateria](#)).
3. Remova a tampa do módulo (consulte [Como remover a tampa do módulo](#)).
4. Remova o(s) módulo(s) de memória (consulte [Como remover o\(s\) módulo\(s\) de memória](#)).
5. Siga as instruções descritas na [etapa 5](#) em [Como remover o\(s\) disco\(s\) rígido\(s\)](#).
6. Remova a unidade óptica (consulte [Como remover a unidade óptica](#)).
7. Remova os três parafusos que prendem o conjunto do apoio para as mãos à tampa da base.



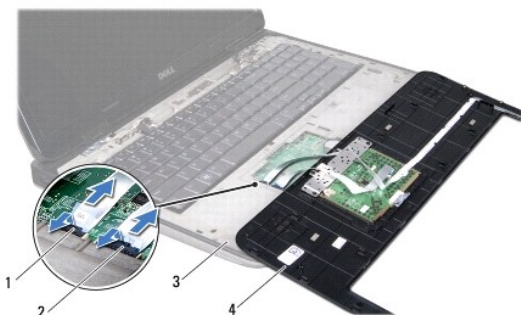
8. Vire o computador e abra a tela o máximo possível.
9. Usando a ponta do dedo, empurre cuidadosamente a aba para liberar o conjunto do apoio para as mãos da tampa superior.



1	conjunto do apoio para as mãos	2	tampa superior
3	aba		

AVISO: para evitar danos ao conjunto de apoio para as mãos, **separe-o** cuidadosamente da tampa superior.

10. Usando as pontas dos dedos, solte cuidadosamente o conjunto do apoio para as mãos da tampa superior.
11. Puxando com cuidado o conjunto do apoio para as mãos, vire-o e coloque-o sobre a tampa superior.
12. Levante a trava do conector e puxe a aba correspondente para desconectar o cabo da barra de controles do conector na placa de sistema.
13. Levante a trava do conector e puxe a aba correspondente para desconectar o cabo do touch pad do conector na placa de sistema.
14. Retire o conjunto do apoio para as mãos da tampa superior.




1	conector do cabo da barra de controles	2	conector do cabo do touch pad
3	tampa superior	4	conjunto do apoio para as mãos

Como recolocar o conjunto do apoio para as mãos

1. Siga as instruções fornecidas em [Antes de começar](#).
2. Deslize o cabo do touch pad no conector da placa de sistema e pressione a trava do conector para prender o cabo.
3. Deslize o cabo do cabo da barra de controles no conector da placa de sistema e pressione a trava do conector para prender o cabo.
4. Coloque o conjunto do apoio para os pulsos sobre a tampa superior e encaixe-o cuidadosamente no lugar.
5. Feche a tela e vire a parte inferior do computador para cima.

6. Recoloque os três parafusos que prendem o conjunto do apoio para as mãos à tampa da base.
7. Recoloque a unidade óptica (consulte [Como recolocar a unidade óptica](#)).
8. Siga as instruções descritas na [etapa 5](#) em [Como recolocar o\(s\) disco\(s\) rígido\(s\)](#).
9. Recoloque o(s) módulo(s) de memória (consulte [Como recolocar o\(s\) módulo\(s\) de memória](#)).
10. Recoloque a tampa do módulo (consulte [Como recolocar a tampa do módulo](#)).
11. Recoloque a bateria (consulte [Como recolocar a bateria](#)).

 **AVISO:** antes de ligar o computador, recoloque todos os parafusos e verifique se nenhum parafuso foi esquecido dentro do computador. A negligência no cumprimento desta instrução pode resultar em danos ao computador.

[Voltar ao Sumário](#)

[Voltar ao Sumário](#)

Módulo do processador

Manual de Serviço do Dell™ XPS™ L701X

- [Como remover o módulo do processador](#)
- [Como recolocar o módulo do processador](#)

⚠️ ADVERTÊNCIA: antes de trabalhar na parte interna do computador, siga as instruções de segurança fornecidas com o computador. Para obter mais informações sobre as práticas de segurança recomendadas, consulte a página inicial sobre conformidade normativa em www.dell.com/regulatory_compliance.

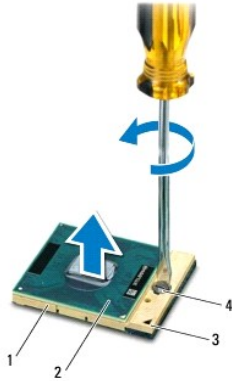
⚠️ AVISO: somente um técnico credenciado deve executar reparos no computador. Danos decorrentes de serviços não autorizados pela Dell™ não são cobertos pela garantia.

⚠️ AVISO: para evitar descarga eletrostática, elimine a eletricidade estática do seu corpo usando uma pulseira antiestática ou tocando periodicamente em uma superfície metálica sem pintura (como um conector do computador).

⚠️ AVISO: para ajudar a evitar danos à placa de sistema, remova a bateria principal (consulte [Como remover a bateria](#)) antes de trabalhar na parte interna do computador.

Como remover o módulo do processador

1. Siga as instruções fornecidas em [Antes de começar](#).
2. Remova a bateria (consulte [Como remover a bateria](#)).
3. Remova a tampa do módulo (consulte [Como remover a tampa do módulo](#)).
4. Remova o(s) módulo(s) de memória (consulte [Como remover o\(s\) módulo\(s\) de memória](#)).
5. Siga as instruções descritas na [etapa 5](#) em [Como remover o\(s\) disco\(s\) rígido\(s\)](#).
6. Remova a unidade óptica (consulte [Como remover a unidade óptica](#)).
7. Remova o conjunto do apoio para as mãos (consulte [Como remover o conjunto do apoio para as mãos](#)).
8. Remova o teclado (consulte [Como remover o teclado](#)).
9. Remova o conjunto da tela (consulte [Como remover o conjunto da tela](#)).
10. Remova a(s) miniplaca(s) (consulte [Como remover a\(s\) miniplaca\(s\)](#)).
11. Remova a placa Bluetooth (consulte [Como remover a placa Bluetooth](#)).
12. Siga as instruções da [etapa 13](#) à [etapa 18](#) em [Como remover a tampa superior](#).
13. Vire o conjunto da tampa superior.
14. Remova o dissipador de calor (consulte [Como remover o dissipador de calor](#)).
- ⚠️ AVISO:** para evitar contato intermitente entre o parafuso do ressalto do soquete ZIF e o processador ao removê-lo ou substituí-lo, pressione para aplicar uma leve pressão ao centro do processador enquanto gira o parafuso.
- ⚠️ AVISO:** para evitar danos ao processador, segure a chave de fenda perpendicularmente ao processador ao girar o parafuso do ressalto.
15. Para soltar o soquete ZIF, use uma chave de fenda pequena e gire o parafuso do ressalto do soquete ZIF no sentido anti-horário até a parada do ressalto.



1	soquete ZIF	2	módulo do processador
3	canto do pino 1	4	parafuso do ressaltos do soquete ZIF

⚠ **AVISO:** para garantir o máximo resfriamento do módulo do processador, não toque nas áreas de transferência de calor no conjunto de resfriamento térmico do processador. A oleosidade da sua pele pode reduzir a capacidade de transferência de calor das almofadas térmicas.

⚠ **AVISO:** ao remover o módulo do processador, puxe-o para cima. Tenha cuidado para não curvar os pinos no módulo do processador.

16. Retire o módulo do processador do soquete ZIF.

Como recolocar o módulo do processador

🔍 **NOTA:** se um novo módulo do processador for instalado, você receberá um novo conjunto de dissipação de calor, o qual inclui uma plaqueta térmica já afixada ou você receberá uma nova plaqueta térmica acompanhada da documentação que ilustra a instalação correta.

1. Siga as instruções fornecidas em [Antes de começar](#).
2. Alinhe o canto do pino 1 do módulo do processador com o canto do pino 1 do soquete ZIF.


🔍 **NOTA:** o canto do pino 1 do módulo do processador tem um triângulo que se alinha ao triângulo no canto do pino 1 do soquete ZIF.

3. Apoie levemente o módulo do processador sobre o soquete e verifique se ele está posicionado corretamente.

⚠ **AVISO:** para evitar danos ao módulo do processador, segure a chave de fenda perpendicularmente ao processador ao girar o parafuso do ressaltos.

4. Aperte o soquete ZIF girando o parafuso do ressaltos no sentido horário para fixar o módulo do processador na placa de sistema.
5. Recoloque o dissipador de calor (consulte [Como recolocar o dissipador de calor](#)).
6. Siga as instruções da [etapa 11](#) à [etapa 15](#) em [Como recolocar a tampa superior](#).
7. Recoloque a placa Bluetooth (consulte [Como recolocar a placa Bluetooth](#)).
8. Recoloque a(s) miniplaca(s) (consulte [Como recolocar a\(s\) miniplaca\(s\)](#)).
9. Recoloque o conjunto da tela (consulte [Como recolocar o conjunto de tela](#)).
10. Recoloque o teclado (consulte [Como recolocar o teclado](#)).
11. Recoloque o conjunto do apoio para as mãos (consulte [Como recolocar o conjunto do apoio para as mãos](#)).
12. Recoloque a unidade óptica (consulte [Como recolocar a unidade óptica](#)).

13. Siga as instruções descritas na [etapa 5](#) em [Como recolocar o\(s\) disco\(s\) rígido\(s\)](#).
14. Recoloque o(s) módulo(s) de memória (consulte [Como recolocar o\(s\) módulo\(s\) de memória](#)).
15. Recoloque a tampa do módulo (consulte [Como recolocar a tampa do módulo](#)).
16. Recoloque a bateria (consulte [Como recolocar a bateria](#)).

 **AVISO:** antes de ligar o computador, recoloque todos os parafusos e verifique se nenhum parafuso foi esquecido dentro do computador. A negligência no cumprimento desta instrução pode resultar em danos ao computador.

[Voltar ao Sumário](#)

[Voltar ao Sumário](#)

Placa do botão liga/desliga

Manual de Serviço do Dell™ XPS™ L701X

- [Como remover a placa do botão liga/desliga](#)
- [Como recolocar a placa do botão liga/desliga](#)

⚠️ ADVERTÊNCIA: antes de trabalhar na parte interna do computador, siga as instruções de segurança fornecidas com o computador. Para obter mais informações sobre as práticas de segurança recomendadas, consulte a página inicial sobre conformidade normativa em www.dell.com/regulatory_compliance.

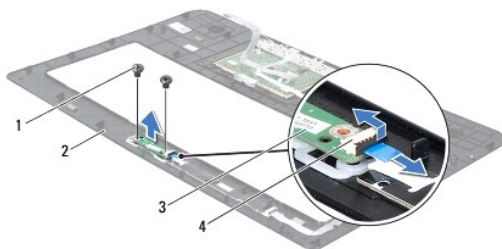
⚠️ AVISO: somente um técnico credenciado deve executar reparos no computador. Danos decorrentes de serviços não autorizados pela Dell™ não são cobertos pela garantia.

⚠️ AVISO: para evitar descarga eletrostática, elimine a eletricidade estática do seu corpo usando uma pulseira antiestática ou tocando periodicamente em uma superfície metálica sem pintura (como um conector do computador).

⚠️ AVISO: para ajudar a evitar danos à placa de sistema, remova a bateria principal (consulte [Como remover a bateria](#)) antes de trabalhar na parte interna do computador.

Como remover a placa do botão liga/desliga

1. Siga as instruções fornecidas em [Antes de começar](#).
2. Remova a bateria (consulte [Como remover a bateria](#)).
3. Remova a tampa do módulo (consulte [Como remover a tampa do módulo](#)).
4. Remova o(s) módulo(s) de memória (consulte [Como remover o\(s\) módulo\(s\) de memória](#)).
5. Siga as instruções descritas na [etapa 5](#) em [Como remover o\(s\) disco\(s\) rígido\(s\)](#).
6. Remova a unidade óptica (consulte [Como remover a unidade óptica](#)).
7. Remova o conjunto do apoio para as mãos (consulte [Como remover o conjunto do apoio para as mãos](#)).
8. Vire o conjunto do apoio para as mãos.
9. Levante a trava do conector e puxe a aba correspondente para desconectar o cabo da placa do botão liga/desliga do respectivo conector na placa.
10. Remova os dois parafusos que prendem a placa do botão liga/desliga ao conjunto do apoio para as mãos.
11. Levante a placa do botão liga/desliga e remova-a do conjunto do apoio para as mãos.




1	parafusos (2)	2	conjunto do apoio para as mãos
3	placa do botão liga/desliga	4	conector do cabo da placa do botão liga/desliga

Como recolocar a placa do botão liga/desliga

1. Siga as instruções fornecidas em [Antes de começar](#).

2. Use a haste de alinhamento para colocar a placa do botão liga/desliga no conjunto do apoio para as mãos.
3. Recoloque os dois parafusos que prendem a placa do botão liga/desliga ao conjunto do apoio para as mãos.
4. Deslize o cabo da placa do botão liga/desliga para dentro do conector na placa do botão liga/desliga e pressione a trava do conector para baixo para prender o cabo.
5. Recoloque o conjunto do apoio para as mãos (consulte [Como recolocar o conjunto do apoio para as mãos](#)).
6. Recoloque a unidade óptica (consulte [Como recolocar a unidade óptica](#)).
7. Siga as instruções descritas na [etapa 5](#) em [Como recolocar o\(s\) disco\(s\) rígido\(s\)](#).
8. Recoloque o(s) módulo(s) de memória (consulte [Como recolocar o\(s\) módulo\(s\) de memória](#)).
9. Recoloque a tampa do módulo (consulte [Como recolocar a tampa do módulo](#)).
10. Recoloque a bateria (consulte [Como recolocar a bateria](#)).

 **AVISO:** antes de ligar o computador, recoloque todos os parafusos e verifique se nenhum parafuso foi esquecido dentro do computador. A negligência no cumprimento desta instrução pode resultar em danos ao computador.

[Voltar ao Sumário](#)

[Voltar ao Sumário](#)

Alto-falantes

Manual de Serviço do Dell™ XPS™ L701X

- [Como remover os alto-falantes](#)
- [Como recolocar os alto-falantes](#)

⚠️ ADVERTÊNCIA: antes de trabalhar na parte interna do computador, siga as instruções de segurança fornecidas com o computador. Para obter mais informações sobre as práticas de segurança recomendadas, consulte a página inicial sobre conformidade normativa em www.dell.com/regulatory_compliance.

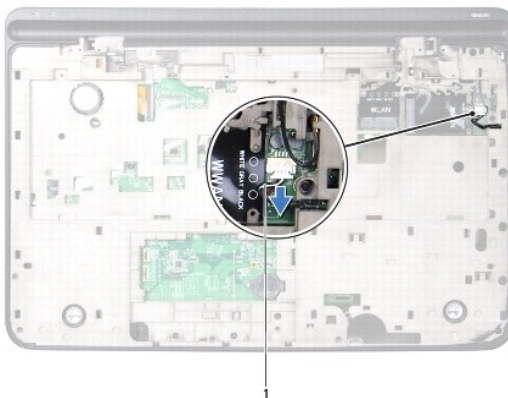
⚠️ AVISO: somente um técnico credenciado deve executar reparos no computador. Danos decorrentes de serviços não autorizados pela Dell™ não são cobertos pela garantia.

⚠️ AVISO: para evitar descarga eletrostática, elimine a eletricidade estática do seu corpo usando uma pulseira antiestática ou tocando periodicamente em uma superfície metálica sem pintura (como um conector do computador).

⚠️ AVISO: para ajudar a evitar danos à placa de sistema, remova a bateria principal (consulte [Como remover a bateria](#)) antes de trabalhar na parte interna do computador.

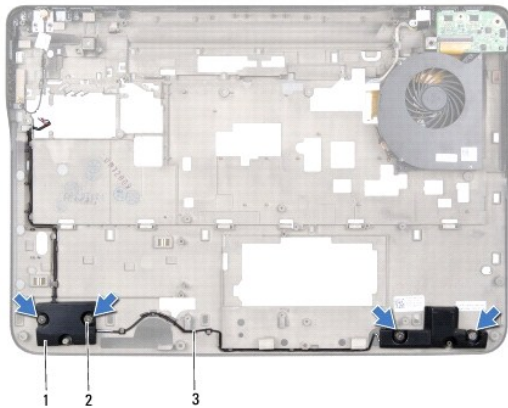
Como remover os alto-falantes

1. Siga as instruções fornecidas em [Antes de começar](#).
2. Remova a bateria (consulte [Como remover a bateria](#)).
3. Desconecte o cabo do alto-falante do respectivo conector da placa de E/S.



1	cabo do alto-falante
---	----------------------

4. Remova a placa de sistema (consulte [Como remover a placa do sistema](#)).
5. Tome nota do encaminhamento do cabo dos alto-falantes e remova o cabo das guias de encaminhamento.
6. Remova os quatro parafusos (dois em cada alto-falante) que prendem os alto-falantes à tampa superior.
7. Remova os alto-falantes juntamente com o cabo da tampa superior.



1	alto-falantes (2)	2	parafusos (4)
3	cabo do alto-falante		

Como recolocar os alto-falantes

1. Siga as instruções fornecidas em [Antes de começar](#).
2. Passe o cabo dos alto-falantes através da guias de encaminhamento.
3. Alinhe os orifícios dos parafusos nos alto-falantes com aqueles na tampa superior.
4. Recoloque os quatro parafusos (dois em cada alto-falante) que prendem os alto-falantes à tampa da base.
5. Recoloque a placa de sistema (consulte [Como recolocar a placa de sistema](#)).
6. Conecte o cabo do alto-falante ao conector na placa de sistema.
7. Recoloque a bateria (consulte [Como recolocar a bateria](#)).

⚠ AVISO: antes de ligar o computador, recolocar todos os parafusos e verifique se nenhum parafuso foi esquecido dentro do computador. A negligência no cumprimento desta instrução pode resultar em danos ao computador.

[Voltar ao Sumário](#)

[Voltar ao Sumário](#)

Subwoofer

Manual de Serviço do Dell™ XPS™ L701X

- [Como remover o subwoofer](#)
- [Como recolocar o subwoofer](#)

- ⚠️ ADVERTÊNCIA:** antes de trabalhar na parte interna do computador, siga as instruções de segurança fornecidas com o computador. Para obter mais informações sobre as práticas de segurança recomendadas, consulte a página inicial sobre conformidade normativa em www.dell.com/regulatory_compliance.
- ⚠️ AVISO:** somente um técnico credenciado deve executar reparos no computador. Danos decorrentes de serviços não autorizados pela Dell™ não são cobertos pela garantia.
- ⚠️ AVISO:** para evitar descarga eletrostática, elimine a eletricidade estática do seu corpo usando uma pulseira antiestática ou tocando periodicamente em uma superfície metálica sem pintura (como um conector do computador).
- ⚠️ AVISO:** para ajudar a evitar danos à placa de sistema, remova a bateria principal (consulte [Como remover a bateria](#)) antes de trabalhar na parte interna do computador.
-

Como remover o subwoofer


1. Siga as instruções fornecidas em [Antes de começar](#).
2. Remova a bateria (consulte [Como remover a bateria](#)).
3. Remova a tampa do módulo (consulte [Como remover a tampa do módulo](#)).
4. Remova o(s) módulo(s) de memória (consulte [Como remover o\(s\) módulo\(s\) de memória](#)).
5. Siga as instruções descritas na [etapa 5](#) em [Como remover o\(s\) disco\(s\) rígido\(s\)](#).
6. Remova a unidade óptica (consulte [Como remover a unidade óptica](#)).
7. Remova o conjunto do apoio para as mãos (consulte [Como remover o conjunto do apoio para as mãos](#)).
8. Remova o teclado (consulte [Como remover o teclado](#)).
9. Remova o conjunto da tela (consulte [Como remover o conjunto da tela](#)).
10. Remova a(s) miniplaca(s) (consulte [Como remover a\(s\) miniplaca\(s\)](#)).
11. Remova a placa Bluetooth (consulte [Como remover a placa Bluetooth](#)).
12. Siga as instruções da [etapa 13](#) à [etapa 18](#) em [Como remover a tampa superior](#).
13. Remova os quatro parafusos que fixam o subwoofer à tampa da base.
14. Remova o subwoofer juntamente com o cabo da tampa da base.



1	parafusos (4)	2	subwoofer
3	tampa da base		

Como recolocar o subwoofer

1. Siga as instruções fornecidas em [Antes de começar](#).
2. Alinhe os orifícios dos parafusos no subwofer com aqueles na tampa da base.
3. Recoloque os quatro parafusos que fixam o subwoofer à tampa da base.
4. Siga as instruções da [etapa 11](#) à [etapa 15](#) em [Como recolocar a tampa superior](#).
5. Recoloque a placa Bluetooth (consulte [Como recolocar a placa Bluetooth](#)).
6. Recoloque a(s) miniplaca(s) (consulte [Como recolocar a\(s\) miniplaca\(s\)](#)).
7. Recoloque o conjunto da tela (consulte [Como recolocar o conjunto de tela](#)).
8. Recoloque o teclado (consulte [Como recolocar o teclado](#)).
9. Recoloque o conjunto do apoio para as mãos (consulte [Como recolocar o conjunto do apoio para as mãos](#)).
10. Recoloque a unidade óptica (consulte [Como recolocar a unidade óptica](#)).
11. Siga as instruções descritas na [etapa 5](#) em [Como recolocar o\(s\) disco\(s\) rígido\(s\)](#).
12. Recoloque o(s) módulo(s) de memória (consulte [Como recolocar o\(s\) módulo\(s\) de memória](#)).
13. Recoloque a tampa do módulo (consulte [Como recolocar a tampa do módulo](#)).
14. Recoloque a bateria (consulte [Como recolocar a bateria](#)).

 **AVISO:** antes de ligar o computador, recoloque todos os parafusos e verifique se nenhum parafuso foi esquecido dentro do computador. A negligência no cumprimento desta instrução pode resultar em danos ao computador.

[Voltar ao Sumário](#)

[Voltar ao Sumário](#)

Placa de sistema

Manual de Serviço do Dell™ XPS™ L701X

- [Como remover a placa do sistema](#)
- [Como recolocar a placa de sistema](#)
- [Como inserir a etiqueta de serviço no BIOS](#)

⚠️ ADVERTÊNCIA: antes de trabalhar na parte interna do computador, siga as instruções de segurança fornecidas com o computador. Para obter mais informações sobre as práticas de segurança recomendadas, consulte a página inicial sobre conformidade normativa em www.dell.com/regulatory_compliance.

⚠️ AVISO: somente um técnico credenciado deve executar reparos no computador. Danos decorrentes de serviços não autorizados pela Dell™ não são cobertos pela garantia.

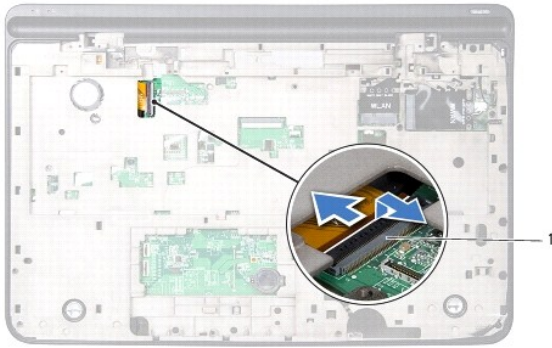
⚠️ AVISO: para evitar descarga eletrostática, elimine a eletricidade estática do seu corpo usando uma pulseira antiestática ou tocando periodicamente em uma superfície metálica sem pintura (como um conector do computador).

⚠️ AVISO: para ajudar a evitar danos à placa de sistema, remova a bateria principal (consulte [Como remover a bateria](#)) antes de trabalhar na parte interna do computador.

⚠️ AVISO: segure os componentes e as placas pelas bordas e evite tocar nos pinos e contatos.

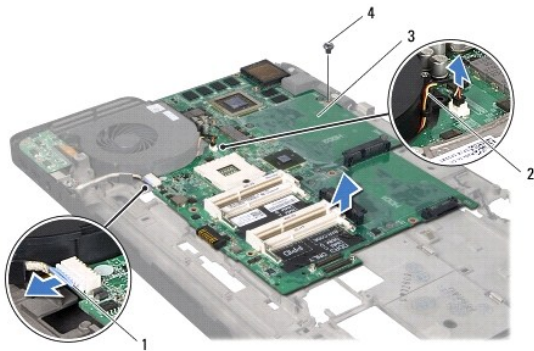
Como remover a placa do sistema

1. Siga as instruções fornecidas em [Antes de começar](#).
2. Remova o cartão ou a tampa de proteção do leitor de cartão de mídia.
3. Remova a bateria (consulte [Como remover a bateria](#)).
4. Remova a tampa do módulo (consulte [Como remover a tampa do módulo](#)).
5. Remova o(s) módulo(s) de memória (consulte [Como remover o\(s\) módulo\(s\) de memória](#)).
6. Siga as instruções descritas na [etapa 5](#) em [Como remover o\(s\) disco\(s\) rígido\(s\)](#).
7. Remova a unidade óptica (consulte [Como remover a unidade óptica](#)).
8. Remova o conjunto do apoio para as mãos (consulte [Como remover o conjunto do apoio para as mãos](#)).
9. Remova o teclado (consulte [Como remover o teclado](#)).
10. Remova o conjunto da tela (consulte [Como remover o conjunto da tela](#)).
11. Remova a(s) miniplaca(s) (consulte [Como remover a\(s\) miniplaca\(s\)](#)).
12. Remova a placa Bluetooth (consulte [Como remover a placa Bluetooth](#)).
13. Remova a bateria de célula tipo moeda (consulte [Como remover a bateria de célula tipo moeda](#)).
14. Levante a trava do conector e puxe a aba correspondente para desconectar o cabo da placa USB do conector na placa de sistema.



1	conector do cabo da placa USB
---	-------------------------------

15. Siga as instruções da [etapa 13](#) à [etapa 18](#) em [Como remover a tampa superior](#).
16. Remova o dissipador de calor (consulte [Como remover o dissipador de calor](#)).
17. Remova o módulo do processador (consulte [Como remover o módulo do processador](#)).
18. Remova a placa de E/S (consulte [Como remover a placa de E/S](#)).
19. Desconecte o cabo do ventilador e o cabo do conector do adaptador CA dos respectivos conectores na placa de sistema.
20. Remova o parafuso que prende a placa de sistema à tampa superior.
21. Remova a placa de sistema da tampa superior.




1	cabo do conector do adaptador CA	2	cabo do ventilador
3	placa do sistema	4	parafuso


Como recolocar a placa de sistema

1. Siga as instruções fornecidas em [Antes de começar](#).
2. Alinhe o orifício de parafuso na placa de sistema com o orifício de parafuso na tampa superior.
3. Recoloque o parafuso que prende a placa de sistema à tampa superior.
4. Conecte o cabo do ventilador e o cabo do conector do adaptador CA aos respectivos conectores na placa de sistema.
5. Recoloque a placa de E/S (consulte [Como recolocar a placa de E/S](#)).

6. Recoloque o módulo do processador (consulte [Como recolocar o módulo do processador](#)).
7. Recoloque o dissipador de calor (consulte [Como recolocar o dissipador de calor](#)).
8. Siga as instruções da [etapa 11](#) à [etapa 15](#) em [Como recolocar a tampa superior](#).
9. Deslize o cabo da placa USB no conector da placa de sistema e pressione a trava do conector para prender o cabo.
10. Recoloque a bateria de célula tipo moeda (consulte [Como recolocar a bateria de célula tipo moeda](#)).
11. Recoloque a placa Bluetooth (consulte [Como recolocar a placa Bluetooth](#)).
12. Recoloque a(s) miniplaca(s) (consulte [Como recolocar a\(s\) miniplaca\(s\)](#)).
13. Recoloque o conjunto da tela (consulte [Como recolocar o conjunto de tela](#)).
14. Recoloque o teclado (consulte [Como recolocar o teclado](#)).
15. Recoloque o conjunto do apoio para as mãos (consulte [Como recolocar o conjunto do apoio para as mãos](#)).
16. Recoloque a unidade óptica (consulte [Como recolocar a unidade óptica](#)).
17. Siga as instruções descritas na [etapa 5](#) em [Como recolocar o\(s\) disco\(s\) rígido\(s\)](#).
18. Recoloque o(s) módulo(s) de memória (consulte [Como recolocar o\(s\) módulo\(s\) de memória](#)).
19. Recoloque a tampa do módulo (consulte [Como recolocar a tampa do módulo](#)).
20. Recoloque a bateria (consulte [Como recolocar a bateria](#)).
21. Recoloque a tampa de proteção ou cartão removidos do leitor de cartão de mídia.

 **AVISO:** antes de ligar o computador, recoloque todos os parafusos e verifique se nenhum parafuso foi esquecido dentro do computador. A negligência no cumprimento desta instrução pode resultar em danos ao computador.

22. Ligue o computador.

 **NOTA:** após ter instalado a placa de sistema, digite o número da etiqueta de serviço do computador no BIOS da placa de sistema de reposição.

23. Digite o número da etiqueta de serviço (consulte [Como inserir a etiqueta de serviço no BIOS](#)).

Como inserir a etiqueta de serviço no BIOS

1. Verifique se o adaptador CA está conectado e se a bateria principal está instalada corretamente.
2. Ligue o computador.
3. Pressione <F2> durante o POST para entrar no programa de configuração do sistema.
4. Navegue até a guia de segurança e digite o número da etiqueta de serviço no campo Set Service Tag (Definir etiqueta de serviço).

[Voltar ao Sumário](#)

[Voltar ao Sumário](#)

Manual de Serviço do Dell™ XPS™ L701X



NOTA: uma NOTA indica informações importantes que o ajudam a utilizar melhor o computador.




AVISO: um AVISO indica um potencial de danos ao hardware ou de perda de dados se as instruções não forem seguidas.



ADVERTÊNCIA: uma ADVERTÊNCIA indica um potencial de danos à propriedade, de lesões corporais ou mesmo de morte.

As informações neste documento estão sujeitas a alteração sem aviso prévio.
© 2010 Dell Inc. Todos os direitos reservados.

Marcas comerciais usadas neste texto: Dell™, o logotipo *Dell* e *XPS*™ são marcas comerciais da Dell Inc.; Microsoft®, Windows® e o logotipo  do botão Iniciar do Windows são marcas comerciais ou marcas comerciais registradas da Microsoft corporation nos EUA e/ou em outros países; Bluetooth® é marca comercial registrada de propriedade da Bluetooth SIG, Inc. e é usada pela Dell Inc. sob licença.

É terminantemente proibida qualquer forma de reprodução deste produto sem a permissão por escrito da Dell Inc.

Outubro de 2010 Rev. A00

[Voltar ao Sumário](#)

[Voltar ao Sumário](#)

Tampa superior

Manual de Serviço do Dell™ XPS™ L701X

- [Como remover a tampa superior](#)
- [Como recolocar a tampa superior](#)

⚠️ ADVERTÊNCIA: antes de trabalhar na parte interna do computador, siga as instruções de segurança fornecidas com o computador. Para obter mais informações sobre as práticas de segurança recomendadas, consulte a página inicial sobre conformidade normativa em www.dell.com/regulatory_compliance.

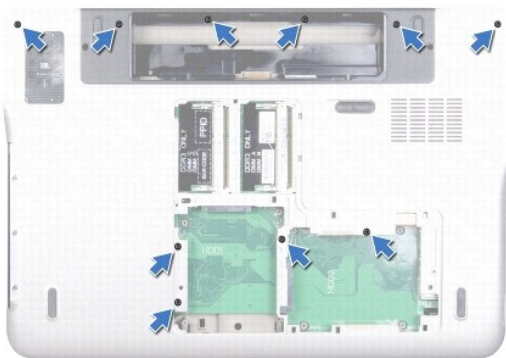
⚠️ AVISO: somente um técnico credenciado deve executar reparos no computador. Danos decorrentes de serviços não autorizados pela Dell™ não são cobertos pela garantia.

⚠️ AVISO: para evitar descarga eletrostática, elimine a eletricidade estática do seu corpo usando uma pulseira antiestática ou tocando periodicamente em uma superfície metálica sem pintura (como um conector do computador).

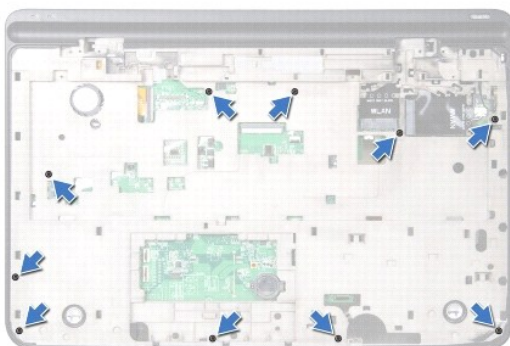
⚠️ AVISO: para ajudar a evitar danos à placa de sistema, remova a bateria principal (consulte [Como remover a bateria](#)) antes de trabalhar na parte interna do computador.

Como remover a tampa superior

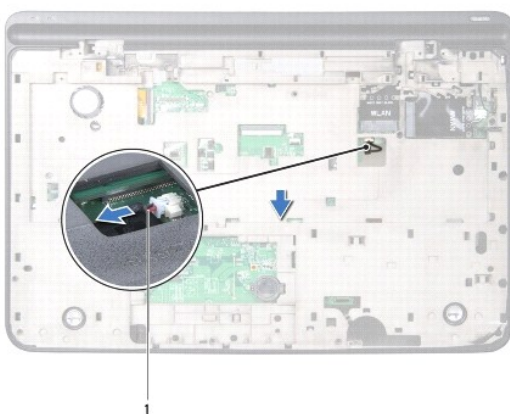
1. Siga as instruções fornecidas em [Antes de começar](#).
2. Pressione e ejeete todos os cartões instalados no leitor de cartão de mídia.
3. Remova a bateria (consulte [Como remover a bateria](#)).
4. Remova a tampa do módulo (consulte [Como remover a tampa do módulo](#)).
5. Remova o(s) módulo(s) de memória (consulte [Como remover o\(s\) módulo\(s\) de memória](#)).
6. Siga as instruções descritas na [etapa 5](#) em [Como remover o\(s\) disco\(s\) rígido\(s\)](#).
7. Remova a unidade óptica (consulte [Como remover a unidade óptica](#)).
8. Remova o conjunto do apoio para as mãos (consulte [Como remover o conjunto do apoio para as mãos](#)).
9. Remova o teclado (consulte [Como remover o teclado](#)).
10. Remova a(s) miniplaca(s) (consulte [Como remover a\(s\) miniplaca\(s\)](#)).
11. Remova a placa Bluetooth (consulte [Como remover a placa Bluetooth](#)).
12. Remova o conjunto da tela (consulte [Como remover o conjunto da tela](#)).
13. Remova os dez parafusos que prendem o conjunto da tampa superior à tampa da base.



14. Vire o computador.
15. Remova os dez parafusos que prendem o conjunto da tampa superior à tampa da base.



16. Desconecte o cabo do subwoofer do respectivo conector da placa de sistema.



1 | cabo do subwoofer

17. Com a ponta dos dedos, solte cuidadosamente o conjunto da tampa superior da tampa da base.
18. Levante o conjunto da tampa superior da tampa da base.



1 | conjunto da tampa superior

19. Remova o conector do adaptador CA (consulte [Como remover o conector do adaptador CA](#)).
 20. Remova a placa USB (consulte [Como remover a placa USB](#)).
 21. Remova o ventilador (consulte [Como remover o ventilador](#)).
 22. Remova o dissipador de calor (consulte [Como remover o dissipador de calor](#)).
 23. Remova o módulo do processador (consulte [Como remover o módulo do processador](#)).
 24. Remova a placa de E/S (consulte [Como remover a placa de E/S](#)).
 25. Remova o conector da antena de TV (consulte [Como remover o conector da antena de TV](#)).
 26. Remova a placa de sistema (consulte [Como remover a placa do sistema](#)).
 27. Remova os alto-falantes (consulte [Como remover os alto-falantes](#)).
-

Como recolocar a tampa superior


1. Siga as instruções fornecidas em [Antes de começar](#).
2. Recoloque os alto-falantes (consulte [Como recolocar os alto-falantes](#)).
3. Recoloque a placa de sistema (consulte [Como recolocar a placa de sistema](#)).
4. Recoloque o conector da antena de TV (consulte [Como recolocar o conector da antena de TV](#)).
5. Recoloque a placa de E/S (consulte [Como recolocar a placa de E/S](#)).
6. Recoloque o módulo do processador (consulte [Como recolocar o módulo do processador](#)).
7. Recoloque o dissipador de calor (consulte [Como recolocar o dissipador de calor](#)).
8. Recoloque o ventilador (consulte [Como recolocar o ventilador](#)).
9. Recoloque o conector do adaptador CA (consulte [Como recolocar o conector do adaptador CA](#)).
10. Recoloque a placa USB (consulte [Como recolocar a placa USB](#)).
11. Passe o cabo do subwoofer através da abertura na tampa superior.
12. Conecte o cabo do subwoofer ao respectivo conector da placa de sistema.
13. Alinhe as abas na tampa superior com os encaixes na tampa da base e encaixe o conjunto da tampa superior sobre a tampa da base.
14. Recoloque os dez parafusos que prendem o conjunto da tampa superior à tampa da base.
15. Vire o computador e recoloque os dez parafusos que prendem o conjunto da tampa superior à tampa da base.
16. Recoloque a placa Bluetooth (consulte [Como recolocar a placa Bluetooth](#)).
17. Recoloque a(s) miniplaca(s) (consulte [Como recolocar a\(s\) miniplaca\(s\)](#)).
18. Recoloque o conjunto da tela (consulte [Como recolocar o conjunto de tela](#)).
19. Recoloque o teclado (consulte [Como recolocar o teclado](#)).
20. Recoloque o conjunto do apoio para as mãos (consulte [Como recolocar o conjunto do apoio para as mãos](#)).
21. Recoloque a unidade óptica (consulte [Como recolocar a unidade óptica](#)).
22. Siga as instruções descritas na [etapa 5](#) em [Como recolocar o\(s\) disco\(s\) rígido\(s\)](#).

23. Recoloque o(s) módulo(s) de memória (consulte [Como recolocar o\(s\) módulo\(s\) de memória](#)).

24. Recoloque a tampa do módulo (consulte [Como recolocar a tampa do módulo](#)).

25. Recoloque a tampa de proteção ou cartão removidos do slot do leitor de cartão de mídia.

26. Recoloque a bateria (consulte [Como recolocar a bateria](#)).

 **AVISO:** antes de ligar o computador, recoloque todos os parafusos e verifique se nenhum parafuso foi esquecido dentro do computador. A negligência no cumprimento desta instrução pode resultar em danos ao computador.

[Voltar ao Sumário](#)